



NEMZETI KÖZSZOLGÁLATI EGYETEM

Beszámoló

a

Munkatársi elégedettségmérés – 2018 eredményeiről

Készítette:

Kutatásmódszertani és Mérésügyi Iroda,

Minőségügyi Iroda





Tartalomjegyzék

Tartalomjegyzék.....	2
Összegzés	3
Módszertani bevezető.....	4
A minta jellemzői	5
Az elégedettségmérés eredményei	10
Munkahelyi feladatok.....	10
Fejlődési lehetőség, munkahely és magánélet, kollegiális kapcsolatok	15
Vezető.....	18
Szervezeti egység működése	19
Kommunikáció	23
Munkavégzés, munkakörnyezet, infrastruktúra.....	25
Összelégedettség, karriercélok, NKE megítélése	28
Ábrajegyzék.....	39





Összegzés

A Nemzeti Közzolgálati Egyetemen (NKE) a 2018-as évben is felmérésre került a munkatársak elégedettsége munkájukkal, munkatársaikkal, karrierlehetőségeikkel, az egyetemi infrastruktúrával és számos egyéb tényezővel kapcsolatban. Ezúttal a *Minőségügyi Iroda* mellett az *NKE-ÁKK VTKK Kutatásmódszertani és Mérésügyi Iroda*, illetve jogelődjeik is részt vettek a felmérés lebonyolításában. A 2017-es elégedettségmérés továbbfejlesztésének jegyében a kérdőív megújult, és a mérés szélesítése, illetve érvényességének fejlettebb szintre emelése érdekében új módszerek kerültek alkalmazásra. A **2018. december 3-a és december 18-a** között lezajlott adatfelvétel során a **munkatársak papíralapú kérdőíveken válaszoltak** az elégedettségükkel kapcsolatos kérdésekre. A szervezett felkéréseknek, illetve a gyűjtődobozok alkalmazásával megvalósult visszagyűjtésnek köszönhetően az NKE dolgozói a felmérésben a korábbiaknál lényegesen nagyobb számban vettek részt.

A dolgozói elégedettségmérés során 1169 kérdőív került kiosztásra egyetemünk dolgozói között, amelyből 767 érkezett vissza – a **visszaküldési arány 65,5 százalék** volt, míg az érvényes **kitöltési arány 64,2 százalék**. (Az üresen érkezett ívek száma: 17 db.) A legmagasabb visszaküldési arányt a Víz tudományi Karon mértük (80,0%). Az egyetemi átlag feletti kitöltési arányt mutatott az Államtudományi és Közigazgatási Kar (75,1%), valamint a Nemzetközi és Európai Tanulmányok Kar (67,7%) és a Rektori Hivatal (66,7%).

Összességében megállapítható, hogy a **Nemzeti Közzolgálati Egyetem felmérésben részt vevő dolgozói magas szintű általános elégedettséggel** jellemezhetők. Az átfogó elégedettségi kérdésekre adott értékek jellemzően 0-tól 10-ig terjedő skálán mért összegyetemi átlagai a 6–8 közötti tartományban helyezkednek el, és a más skálákon mért eredmények is a skálák kedvező értéktartományában találhatók. Az NKE dolgozóinak a **jelenlegi pozíciójukkal való elégedettségét 7,4-es átlaggal** jellemezhetjük az alkalmazott 0-tól 10-ig terjedő skálán, ahol a 10-es érték jelzi a teljes elégedettséget. Az **előmeneteli lehetőségekkel való elégedettség átlaga 6,3**. Az egyetemi dolgozók **átlagosan 6,7-es** értéket adtak a **munkájuk megbecsülésére**. Minden karon és szervezeti egységben a legkedvezőtlenebb a **fizetéssel való elégedettség**: az összegyetemi **átlag 5,2**, és itt találkozunk olyan átlagértékkel, amely már a kedvezőtlen tartományba esik (NETK: 4,3). A dolgozói elégedettség kérdőívére választ adók összességében elégedettek a **munkahelyükkel, az elégedettségi átlagérték 7,4** (41. és 42. ábra).

Kijelenthető továbbá, hogy a dolgozók inkább **családbarát munkahelynek tartják az NKE-t** (7,0-es átlag a 0-tól 10-ig terjedő skálán) (14. ábra). Kiemelkedően pozitív válaszokat (8,0) kaptunk a Rendészettudományi Kar alkalmazottaitól.

Az egyetemi dolgozók **37,6 százaléka a jelenlegi feltételekkel is**, 40,9 százaléka csak a jelenleginél kedvezőbb feltételekkel **választaná újra az NKE-t munkahelyéül** (33. ábra). A kérdés kapcsán 16,6 százalék volt a „nem tudom/nem válaszolok” válasz kategóriát jelölők aránya. Mindösszesen csak **4,9 százalék** válaszolt úgy, hogy **nem választaná újra az NKE-t** kedvezőbb feltételek esetén sem.

„Ha Ön most újra munkahelyet keresne/munkahelyet váltana, akkor újra választaná az NKE-t?” kérdésre adott válaszok alapján az ügyvivők, ügyintézők és más adminisztratív munkatársak az elégedetlenebbek: az **ügyvivők 44,2 százaléka gondolkodott már munkahelyváltáson**, ugyanakkor nem elhanyagolható, hogy az oktató-kutató, valamint a kutató pozícióban dolgozók körében is 20 százalék fölötti ez az arány (35. ábra).

A karokat elemezve a kiemelt kérdések mentén a **legnagyobb elégedettség a Nemzetközi és Európai Tanulmányok Karon** tapasztalható, míg a **legkevésbé elégedettnek a Víz tudományi Kar** válaszadói bizonyulnak.



Módszertani bevezető

A kérdéssor összeállítása során elsődleges célul tűztük ki, hogy minél részletesebben megismerhessük a munkatársak véleményét, észrevételeit és javaslatait. A felmérésben való részvétel önkéntes volt, miként az egyes kérdésekre való válaszadás is.

A kitöltési arány maximalizálása érdekében az adatfelvétel módja – a korábbiaktól eltérően – papíralapon történt. Ezáltal igyekeztünk növelni a bizalmat a kitöltés anonimitásával kapcsolatban, valamint érzékeltetni a felmérés fontosságát a kézbevehetőséggel, a felmérés fizikai megjelenésével a munkatársak közvetlen munkakörnyezetében.

A kérdőív kitöltésével kapcsolatban a munkatársak rektori felkérő levelet, valamint tájékoztató levelet kaptak, amelyben felhívtuk az érintettek figyelmét az adatfelvétel fontossága mellett arra is, hogy a felmérés eredménye a munkatársak számára is megismerhető lesz. A kérdőívek eljuttatásában és a gyűjtődobozos visszagyűjtésében a minőségügyi koordinátorok voltak segítségünkre. Az adatfelvételi időszak 2018. december 3-ától december 18-áig tartott.

A kézzel kitöltött kérdőívek digitalizálását, majd a létrejövő adatbázis tisztítását követően nyílt lehetőség arra, hogy a kérdőívben megjelölt válaszok értékelhetővé váljanak. Első körben a Rektori Tanács tagjai kaptak tájékoztatást a felmérés fontosabb mérési eredményeiről, ezt követően készült el a jelen dokumentum, amelynek célja, hogy átfogó képet rajzoljon az egyetem munkatársainak elégedettségéről az érdeklődők számára.

A közölt elemzéseket igyekeztünk úgy összeállítani, hogy ne igényeljen különösebb statisztikai-módszertani felkészültséget, elsődlegesen az egyetemi és a kari átlagok bemutatása áll az elemzés központjában. A kérdőívek kitöltési aránya 64,2 százalék, amely lehetőséget teremt arra, hogy a kari szintű adatokat is bemutassuk.

Jelen beszámoló célja, hogy az adatfelvételben részt vevő egyetemi polgárok néhány kiemelt mutató segítségével átfogó képet alkothassanak arról, hogy az egyetem és kari szintű szervezeti egységük milyen értékekkel rendelkezik.

1. Az értékek értelmezésénél javasoljuk, hogy az olvasó először az adott skálán felvehető értékeket vizsgálja meg, amelyeket az ábránál és táblázatoknál is közlünk. Ezek alapján például megismerhető, hogy az érték a skála kedvező vagy kedvezőtlen oldalán helyezkedik-e el. Például a 0-tól 10-ig terjedő skálán, ahol a 10-es a legmagasabb elégedettséget jelzi, az 5 feletti értékek általános elégedettségről adnak számot. A mért dimenziók esetében jellemző, hogy az NKE minden karának elégedettségi átlagértékei a kedvező tartományba esnek.
2. Annak megítéléséhez, hogy egy adott szervezeti egységnek erőssége vagy gyengesége-e az éppen vizsgált elégedettségi dimenzió, referenciaértéket kell választanunk. Az értékeket érdemes ezért az összegyetemi átlaghoz viszonyítani. Itt fontos felhívni a figyelmet, hogy az egyetemi átlagtól való eltérés mögött számos (például infrastrukturális) adottság vagy olyan történeti előzmény is meghúzódik, mint például a szervezeti egység főiskolai/egyetemi múltja, épp befejeződő vagy elkezdődő kiemelt jelentőségű projektek stb.
3. Annak megítéléséhez, hogy egy szervezeti egység „jó úton halad”, a munkatársi elégedettség miként változik, idősoros adatokra van szükség. Azaz az adatainkat az előző évi adatokkal kellene összevetni, amelyek a vizsgált dimenziókban jelenleg nem állnak a rendelkezésünkre. Ennek megfelelően a közölt eredmények bázisértékeknek tekintendők.



A minta jellemzői

A legmagasabb, 80,0 százalékos kitöltési aránnyal a Víztudományi Kar rendelkezik. Az egyetemi átlag feletti kitöltési aránnyal büszkélkedhet még az Államtudományi és Közigazgatási Kar (75,1%), a Nemzetközi és Európai Tanulmányok Kar (67,7%), valamint a Rectori Hivatal (66,7%).

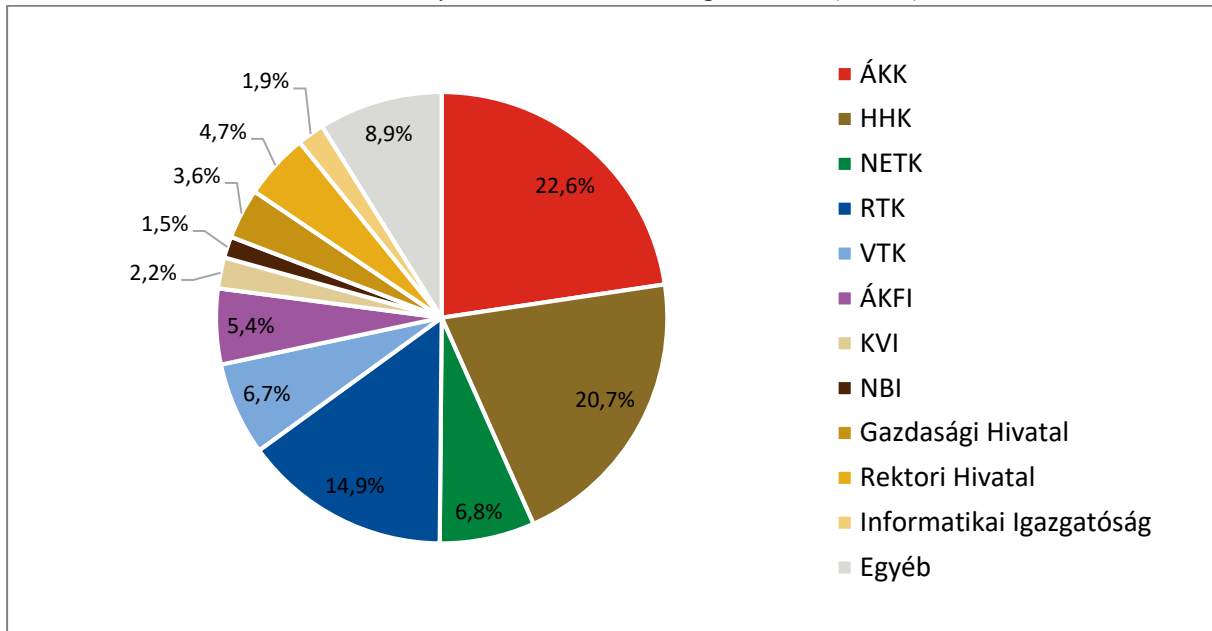
1. táblázat: Kitöltési arány szervezeti egységek szerinti bontásban, a kérdőívben megjelöltek alapján

Szervezeti egység	Kiosztott kérdőív (db)	Kiosztott kérdőív (arány)	Érvényes kérdőív (db)	Kitöltési arány
ÁKK	217	18,6%	163	75,1%
HHK	220	18,8%	149	67,7%
NETK	69	5,9%	49	71,0%
RTK	197	16,9%	107	54,3%
VTK	60	5,1%	48	80,0%
ÁKFI	80	6,8%	39	48,8%
KVI	26	2,2%	16	61,5%
NBI	25	2,1%	11	44,0%
GH	64	5,5%	26	40,6%
R	51	4,4%	34	66,7%
INI	46	3,9%	14	30,4%
Egyéb	114	9,8%	64	56,1%
Nem besorolható	-	0,0%	30	-
Összesen	1169	100,0%	750	64,2%

A legalacsonyabb kitöltöttségi arányt az Informatikai Igazgatóságon tapasztaltuk, ahol a munkatársaknak csak a 30,4 százaléka töltötte ki a kérdőívet. További három szervezeti egységről mondható el, hogy a munkatársak kevesebb, mint fele vett részt a felmérésben: a Gazdasági Hivatal (40,6%), a Nemzetbiztonsági Intézet (44,0%), illetve az Államkutatási és Fejlesztési Intézet (48,8%).



1. ábra: „Melyik karon, intézetben dolgozik Ön?” (N=720)



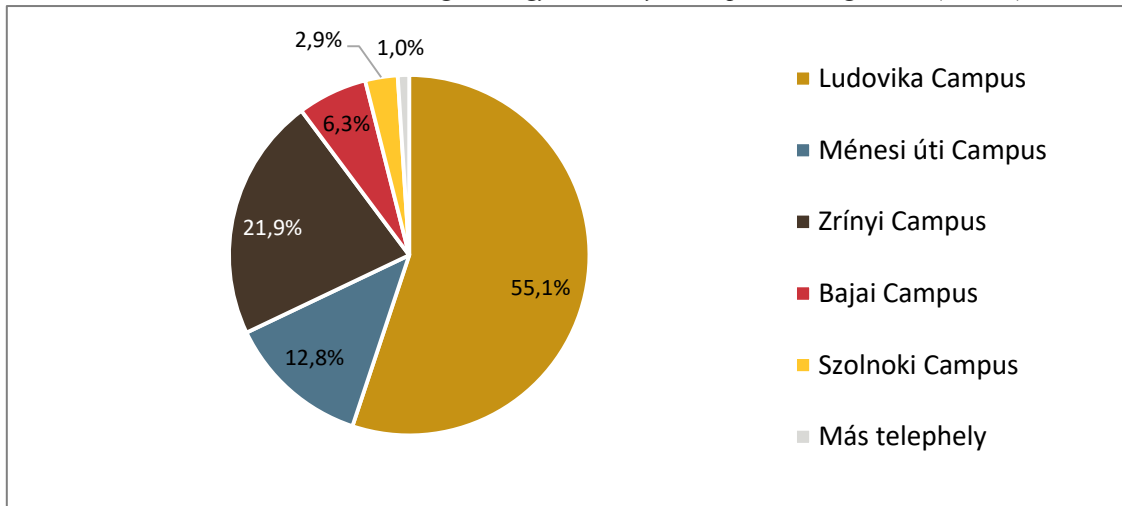
A kitöltők legnagyobb arányban az Államtudományi és Közigazgatási Karról kerültek ki. Az „egyéb” kategóriában a leggyakrabban előforduló intézmény az Egyetemi Sportigazgatóság és az Egyetemi Könyvtár volt.

A továbbiakban az ábrákon bizonyos szervezeti egységeket összevontan kezelünk az áttekinthetőség és az elemezhető elemszámok érdekében. Az egyetemi karok megmaradtak külön kategóriaként. Az új Szervezeti Működési Rendnek megfelelően az Államkutatási és Fejlesztési Intézet az Államtudományi és Közigazgatási Karhoz, a Nemzetbiztonsági Intézet a Hadtudományi és Honvédtisztképző Karhoz, míg a Katasztrófavédelmi Intézet a Rendészettudományi Karhoz került. A többi szervezeti egységet egy kategóriaként, „nem kari szervezeti egység” (rövidítve: nksze) néven tüntetjük fel.

Az elemzések során kitérünk az összegyűjtött értékekre, melyek egyes szervezeti egységek egyetemen belüli létszámarányának megfelelő súlyok segítségével állnak elő, korrigálva ezzel a szervezeti egységekre jellemző különböző kitöltési arányokat.

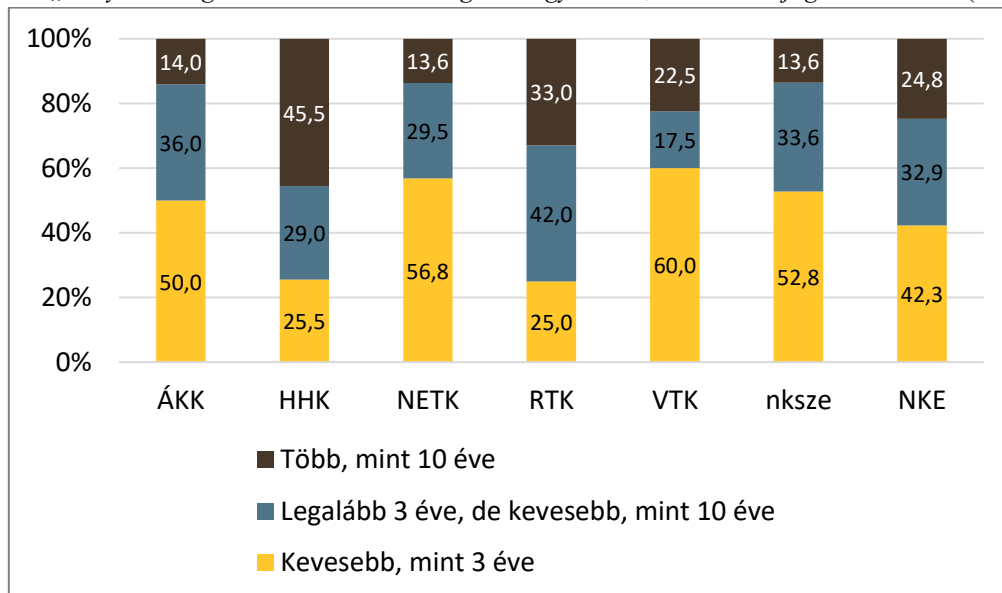


2. ábra: „Ön a Nemzeti Közszolgálati Egyetemen melyik kampuszán dolgozik?” (N=686)



A kitöltők több, mint fele a Ludovika Campuson dolgozik, ezt követi közel egynegyed részarányal a Zrínyi Campus, majd 12,8 százalékkal a Ménesi úti Campus. A további telephelyeken dolgozó munkatársak együttes aránya 10,2 százalék.

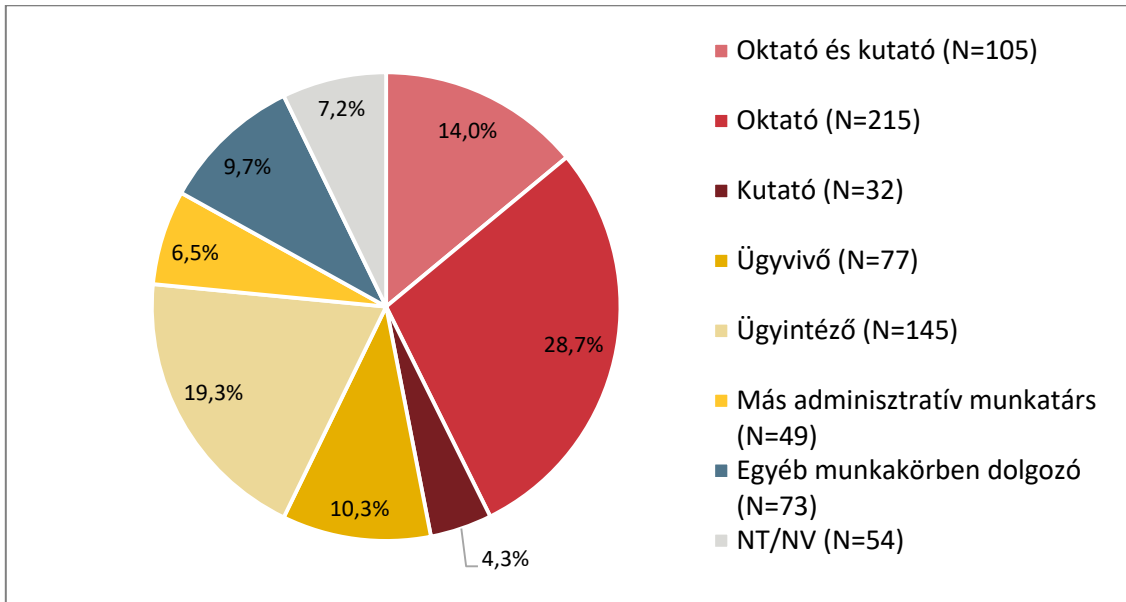
3. ábra: „Hány éve dolgozik a Nemzeti Közszolgálati Egyetemen, beleértve a jogelődöket is?” (N=646)



A megkérdezettek közel negyede több, mint tíz éve dolgozik a NKE-n, illetve azok valamely jogelődjén. Kiemelendő, hogy a HHK-n a dolgozók majd fele, az RTK-n pedig harmada több, mint tíz éve dolgozik az egyetemen. A VTK-n ezzel szemben a munkatársak közel kétharmada kevesebb, mint három éve van alkalmazásban.

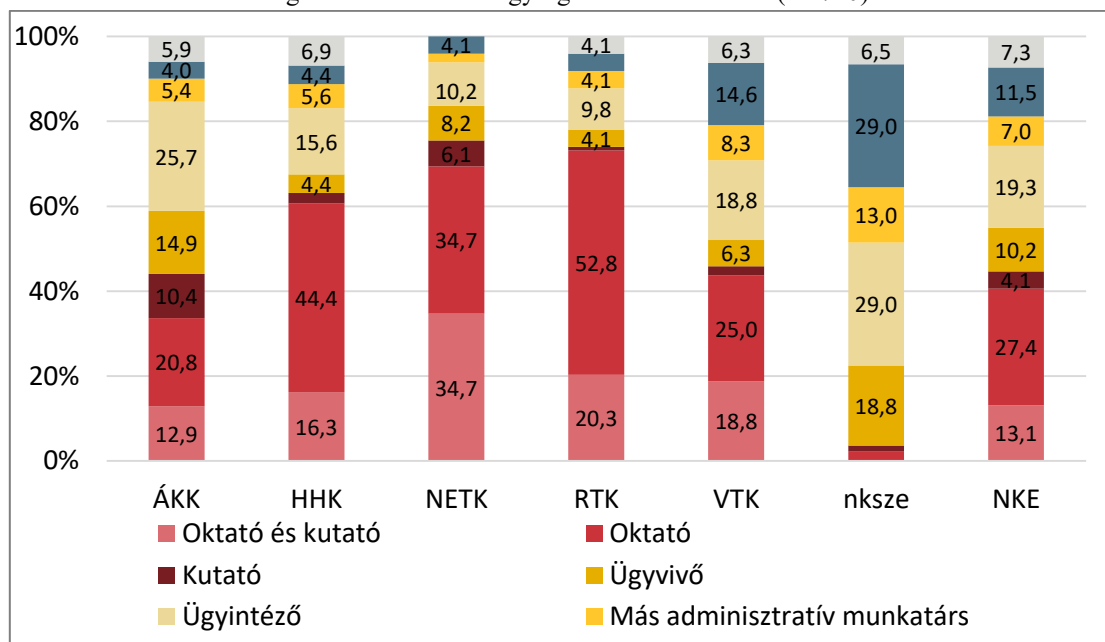


4. ábra: „Az alábbiak közül feladatai szempontjából melyiket tartja jellemzőnek?”



A kitöltők közel fele (47,0%) foglalkozik oktatói és kutatói feladatokkal. Az ügyintézők, ügyvivők és egyéb adminisztratív munkatársak aránya több, mint egyharmados, 36,1 százalék.

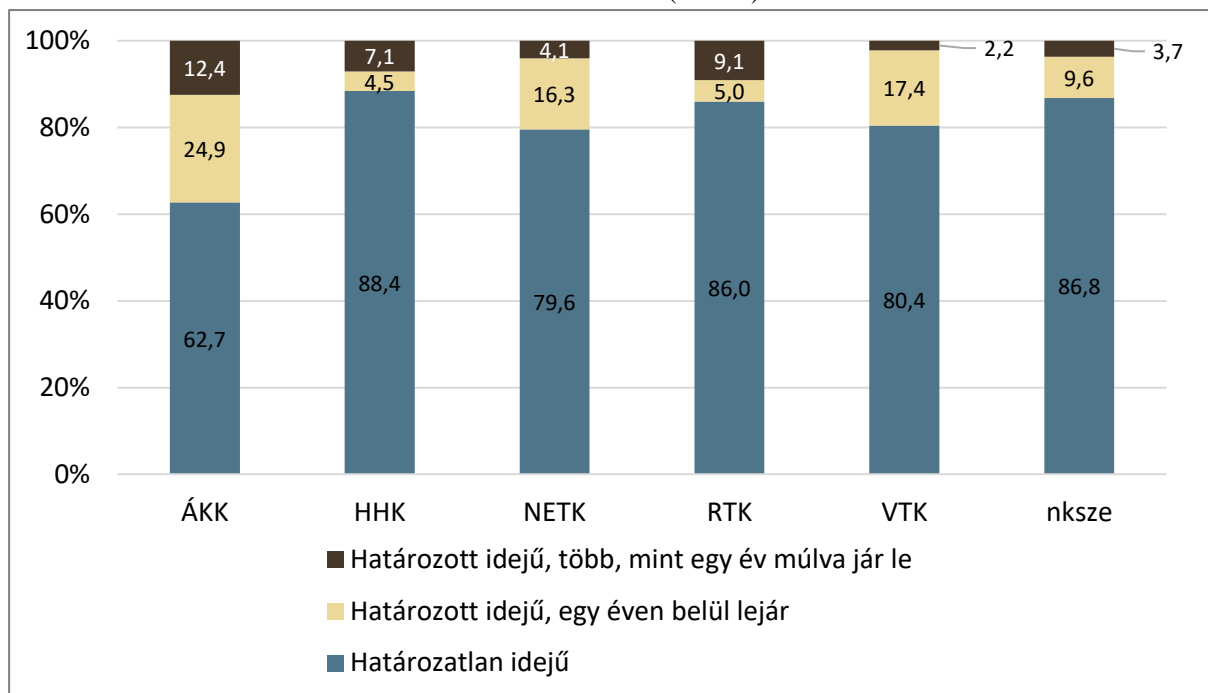
5. ábra: „Az alábbiak közül feladatai szempontjából melyiket tartja jellemzőnek?” kérdésre adott válaszok megoszlása szervezeti egység szerinti bontásban (N=720)





Az oktatói és kutatói feladatokat végző kitöltők aránya a NETK-n és az RTK-n a legmagasabb, ahol ez az arány 70 százalék körül alakul. Ennél jelentősen alacsonyabb értékeket figyeltünk meg a VTK és az ÁKK esetében, utóbbi esetben a Vezető- és Továbbképzési Központ (VTKK) adminisztratív munkatársai magas száma csökkenti az oktatók-kutatók arányát. Megállapítható továbbá, hogy a nem kari szervezeti egységek dolgozói jellemzően nem oktatói és kutatói feladatokkal foglalkoznak.

6. ábra: A „Jelenleg milyen kinevezése van Önnek?” kérdésre adott válaszok megoszlása szervezeti egység szerinti bontásban (N=700)



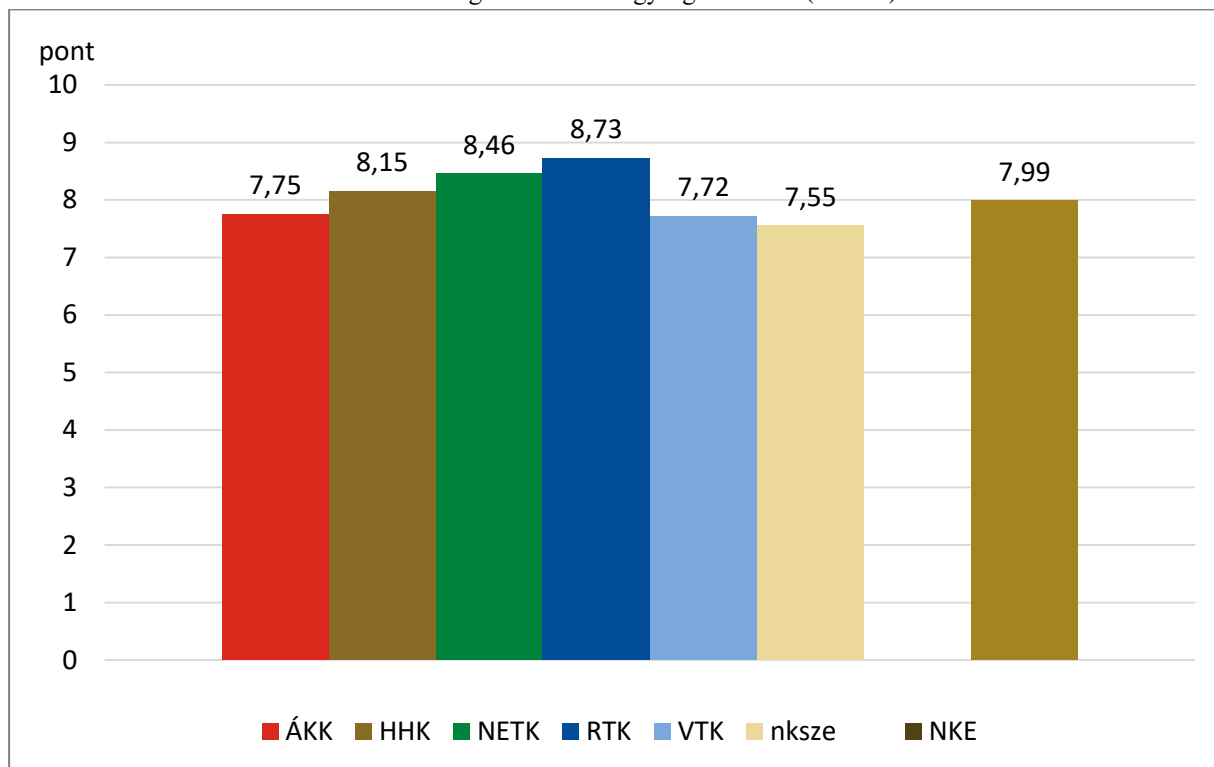
A határozatlan idejű kinevezéssel rendelkező munkavállalók az ÁKK kivételével az összes szervezeti egységben 80 százalék körüli vagy azt meghaladó arányban találhatók meg. Az ÁKK-n ezzel szemben a kitöltők közel 40 százaléka határozott idejű szerződéssel rendelkezik, amely arány mögött elsődlegesen a KÖFOP projektek keretében foglalkoztatott munkatársak magas száma áll.

Az elégedettségmérés eredményei

Az alábbiakban a kérdőívben található kérdésblokkoknak megfelelő sorrendben, témakörönként az összegző mutatók mentén ismertetjük az elégedettségmérés főbb eredményeit.

Munkahelyi feladatok

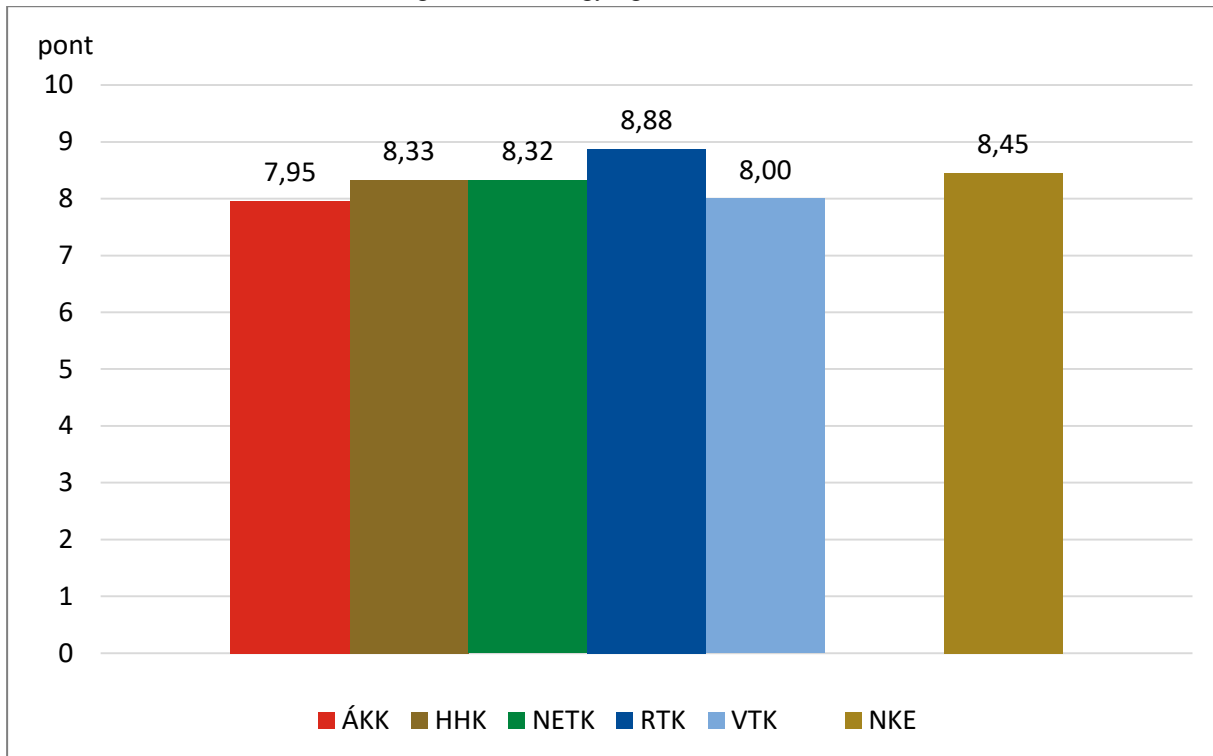
7. ábra: Az „Összességében mennyire elégedett a munkája során Önre bízott feladatokkal?” kérdésre adott válaszok átlagai szervezeti egységek szerint (N=725)



Nem figyelhető meg jelentős eltérés a munkahelyi feladatokkal való elégedettség szempontjából az egyes szervezeti egységek között. A válaszadók az összes szervezeti egységben kifejezetten elégedettnek bizonyultak. Kiemelkedően magas átlagos pontszámokat mértünk az RTK (8,73), a NETK (8,46), illetve a HHK esetében (8,15).

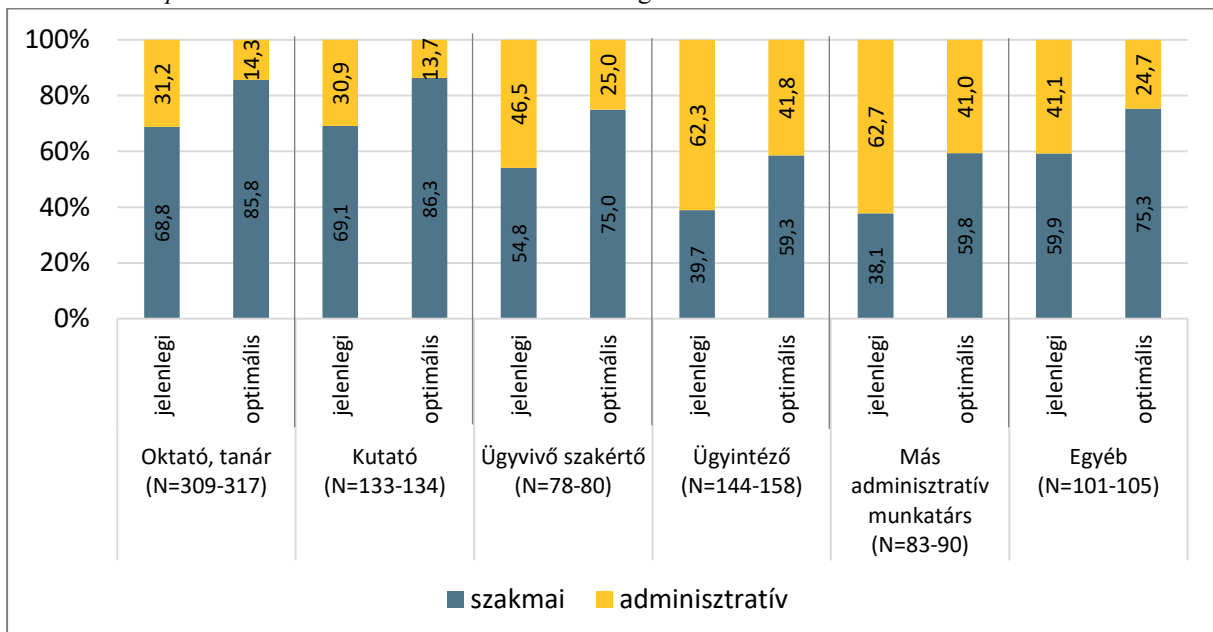


8. ábra: Az „Össességében mennyire elégedett az Önre bízott tantárgyi portfólióval?” kérdésre adott válaszok átlagai szervezeti egységek szerint (N=299)



Az előző kérdéshez hasonló eredményeket és tendenciákat láthatunk a tantárgyi portfólióval kapcsolatos elégedettség vonatkozásában, amely kérdésről csak az oktatók nyilatkoztak. Az összkép itt is túlnyomóan pozitív, és kiemelkedik az RTK az átlagos elégedettséget tekintve.

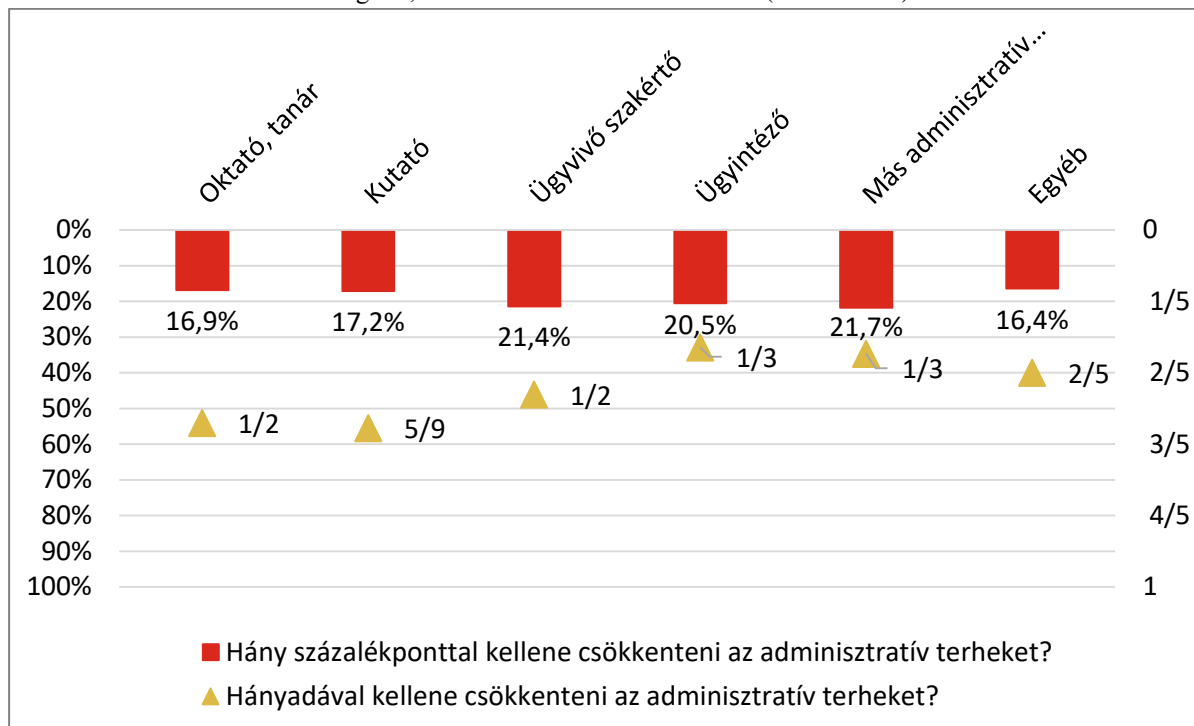
9. ábra: A „Feladatainak hány százaléka szakmai és hány százaléka adminisztratív? Milyen arányt tartana optimálisnak?” kérdésekre adott válaszok megoszlása munkakörök szerinti bontásban



A jelenlegi és a válaszadók által optimálisnak tartott adminisztratív teher vonatkozásában megállapítható, hogy az összes karon általánosan elterjedt vélemény az adminisztratív feladatok

arányának túl magas volta. Legkisebb arányban az oktatók és a kutatók rendelkeznek adminisztratív feladatokkal, azonban még náluk is megfigyelhető, hogy ezt az arányt jelentősen csökkentenék.

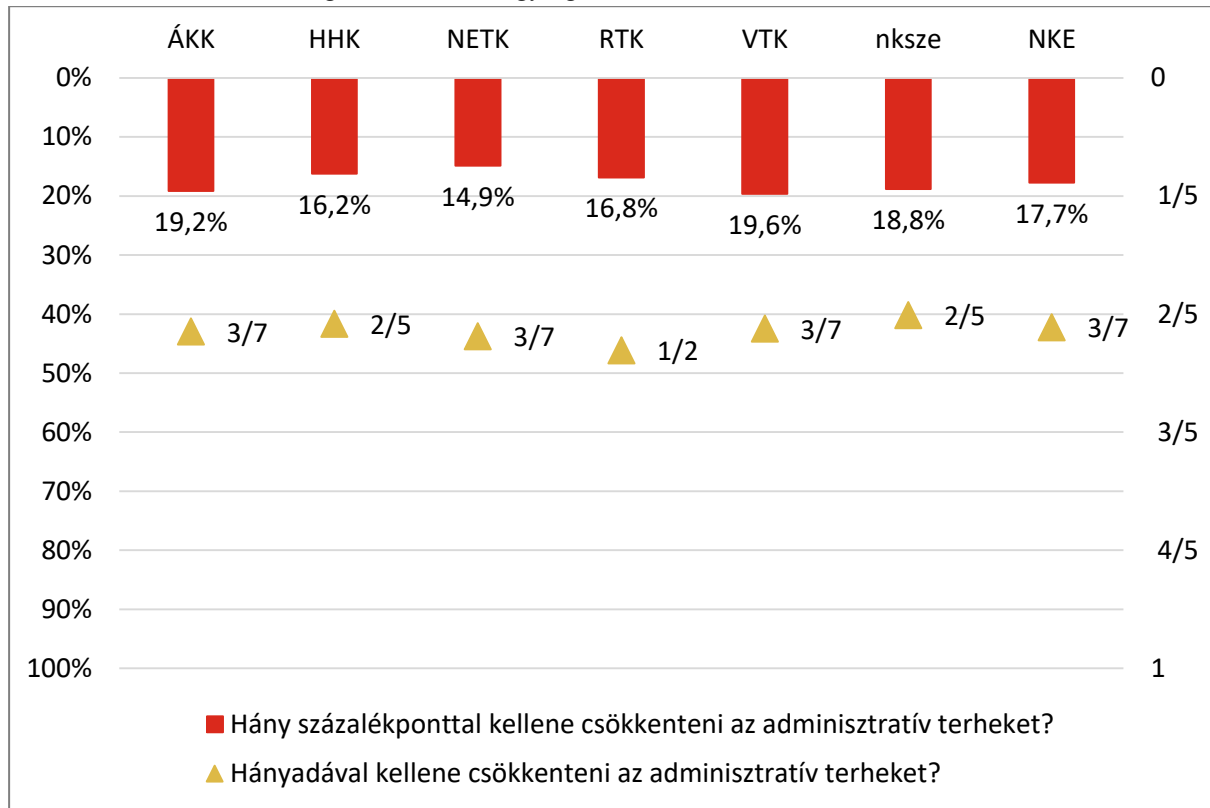
10. ábra: A kérdezettek feladatai szakmai és adminisztratív arányának eltérése az optimálisnak tartott arányok átlagától, munkakörök szerinti bontásban (N=694–664)



A megkérdezettek munkaidejük 16-22 százalékában végeznek olyan adminisztratív munkát, amely helyett inkább szakmai tevékenységet folytatnának, ez feladatkörönként az adminisztratív tevékenység csökkentésének eltérő arányát jelenti. Elmondható, hogy a legnagyobb hányaddal, megközelítőleg a felével a kutatók és az oktatók csökkentenék az adminisztratív feladataik arányát.



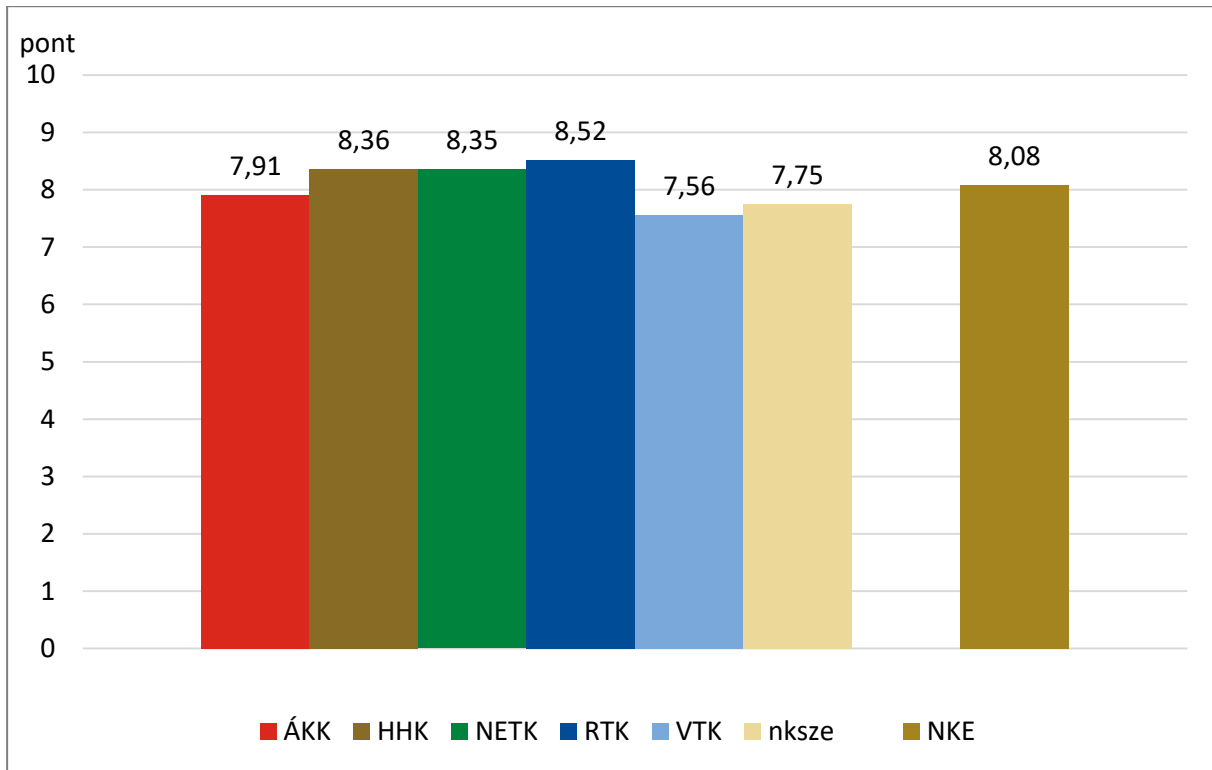
11. ábra: A kérdezettek feladatai szakmai és adminisztratív arányának eltérése az optimálisnak tartott arányok átlagától, szervezeti egységek szerinti bontásban (N=44–718)



Kari bontásban sem tapasztalhatók nagyarányú eltérések. Különösen egyöntetű az, hogy a megkérdezettek hányadával csökkentenék az adminisztratív feladatok arányát: ez az érték az összes szervezeti egység esetében megközelítőleg 2/5 közelében alakult.



12. ábra: A „Sikeresnek tartja magát a munkájában?” kérdésre adott válaszok átlagai szervezeti egységek szerint (N=694)

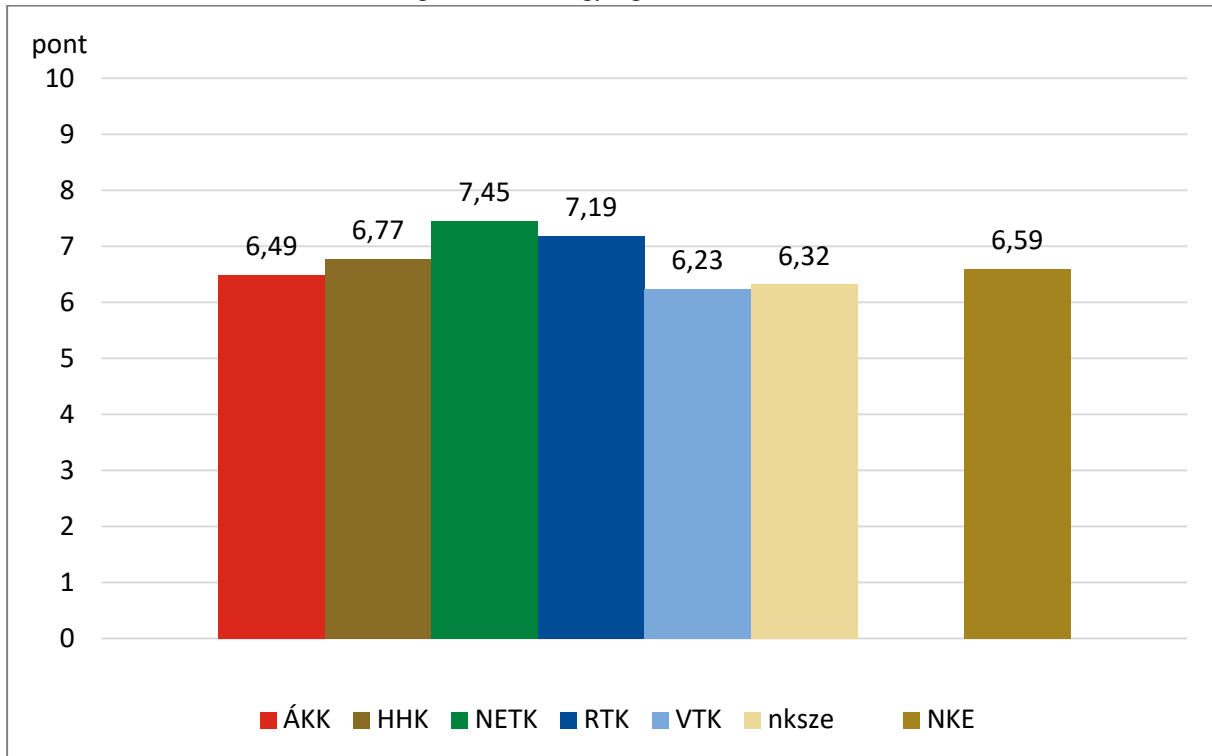


Szintén nem tapasztalhatunk jelentős eltéréseket azzal kapcsolatban, hogy a megkérdezettek mennyire tartják sikeresnek magukat a munkájukban. Ennél a kérdésnél is kiemelkedik az RTK, a HHK és a NETK, míg a legalacsonyabb – azonban még így is jónak tekinthető – átlagos értékelést a VTK-n mértük, 7,56-os pontszámmal.



Fejlődési lehetőség, munkahely és magánélet, kollegiális kapcsolatok

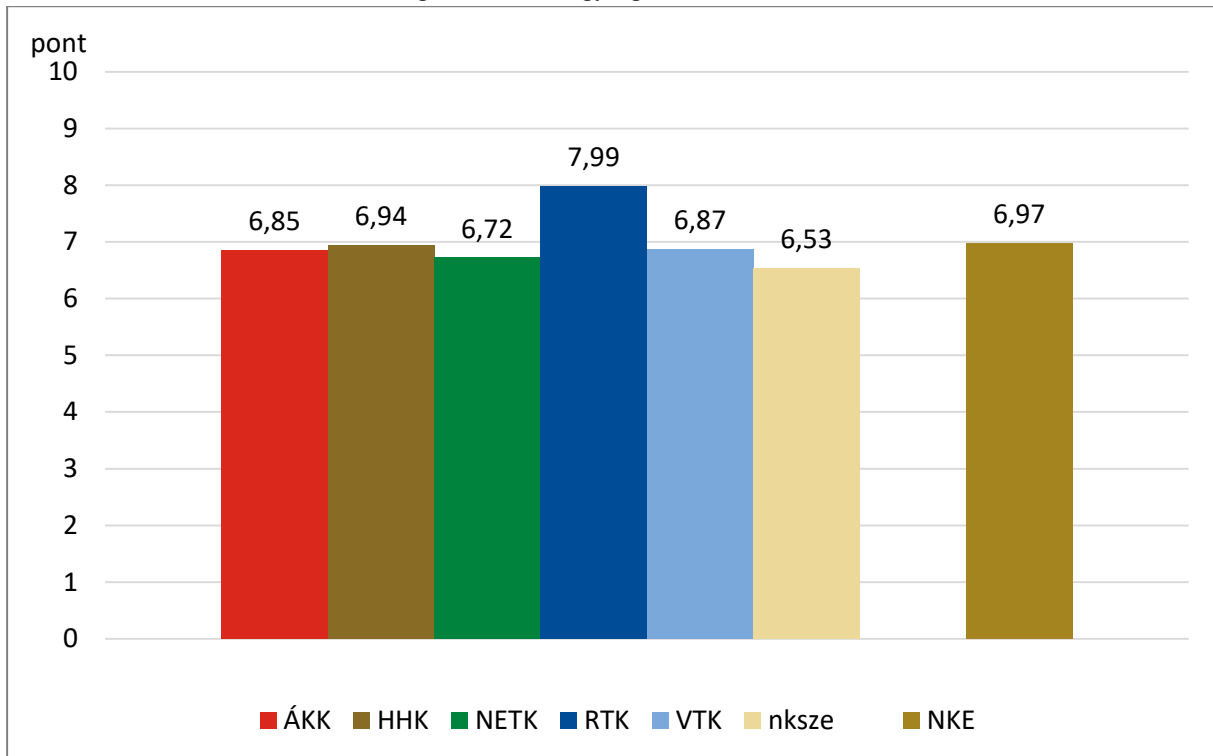
13. ábra: Az „Össességében mennyire támogatja szakmai fejlődését a szervezet?” kérdésre adott válaszok átlagai szervezeti egységek szerint (N=562)



Kijelenthető, hogy bár a munkavállalók túlnyomórészt azt érzik, hogy az NKE inkább támogatja a szakmai fejlődésüket, ugyanakkor az erre vonatkozó értékelések egyértelműen kedvezőtlenebb, mint az előző kérdésekre adott válaszok. Leginkább pozitívan a NETK-n, míg legkevésbé pozitívan a VTK-n válaszoltak a megkérdezettek.



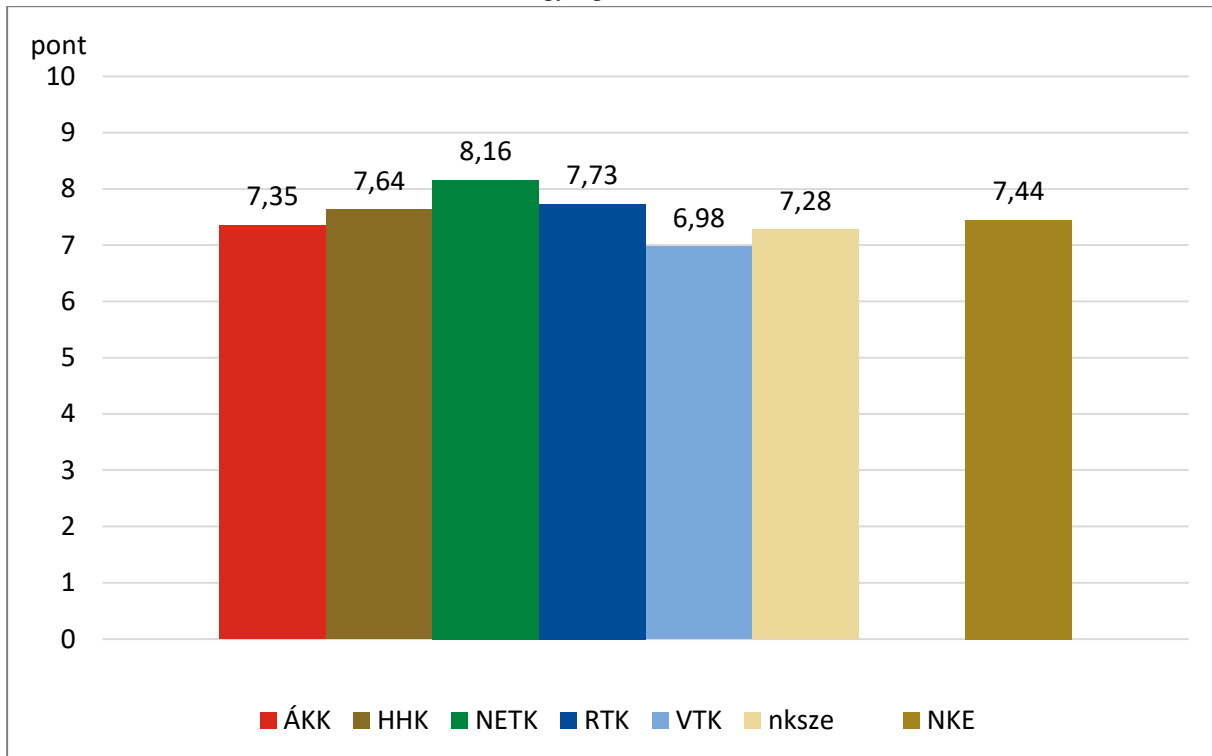
14. ábra: Az „Össességében mennyire tartja családbarát munkahelynek az NKE-t?” kérdésre adott válaszok átlagai szervezeti egységek szerint (N=611)



Kijelenthető továbbá, hogy a dolgozók inkább családbarát munkahelynek tartják az NKE-t. Kiemelkedően pozitív válaszokat kaptunk az RTK alkalmazottai részéről, érdemes lehet a kar esetében feltárni, hogy milyen jó gyakorlatokkal rendelkeznek ezen a téren.



15. ábra: Az „Össességében mennyire elégedett a munkahelyi légkörrel?” kérdésre adott válaszok átlagai szervezeti egységek szerint (N=702)

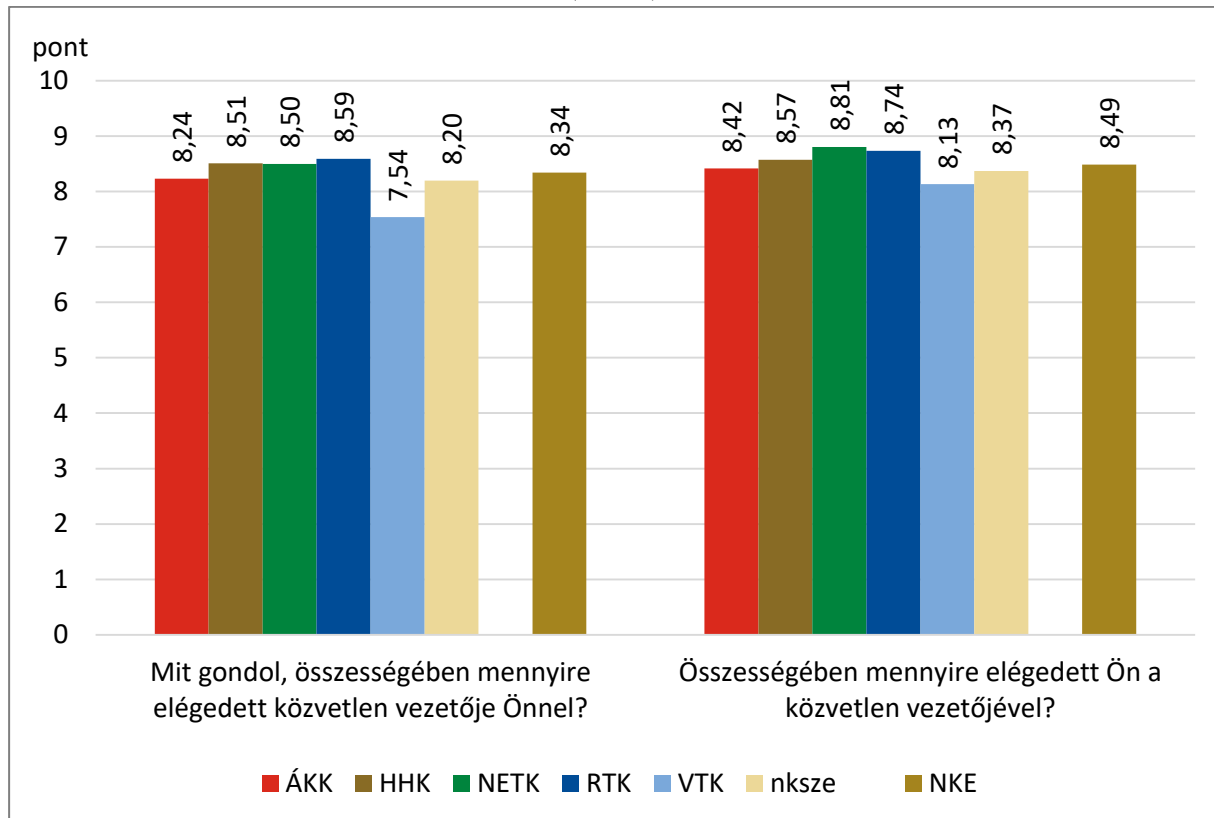


Szintén túlnyomórészt pozitívan nyilatkoztak a megkérdezettek a munkahelyi légkörrel való elégedettségükről. Itt a NETK dolgozói között mértük a legmagasabb szintű átlagos elégedettséget, és a VTK-n a legalacsonyabbat. Ennél a kérdésnél a kari szintű szervezeti egységek között a szokottnál nagyobbak az eltérések.



Közvetlen vezetőkkel kapcsolatos vélemények

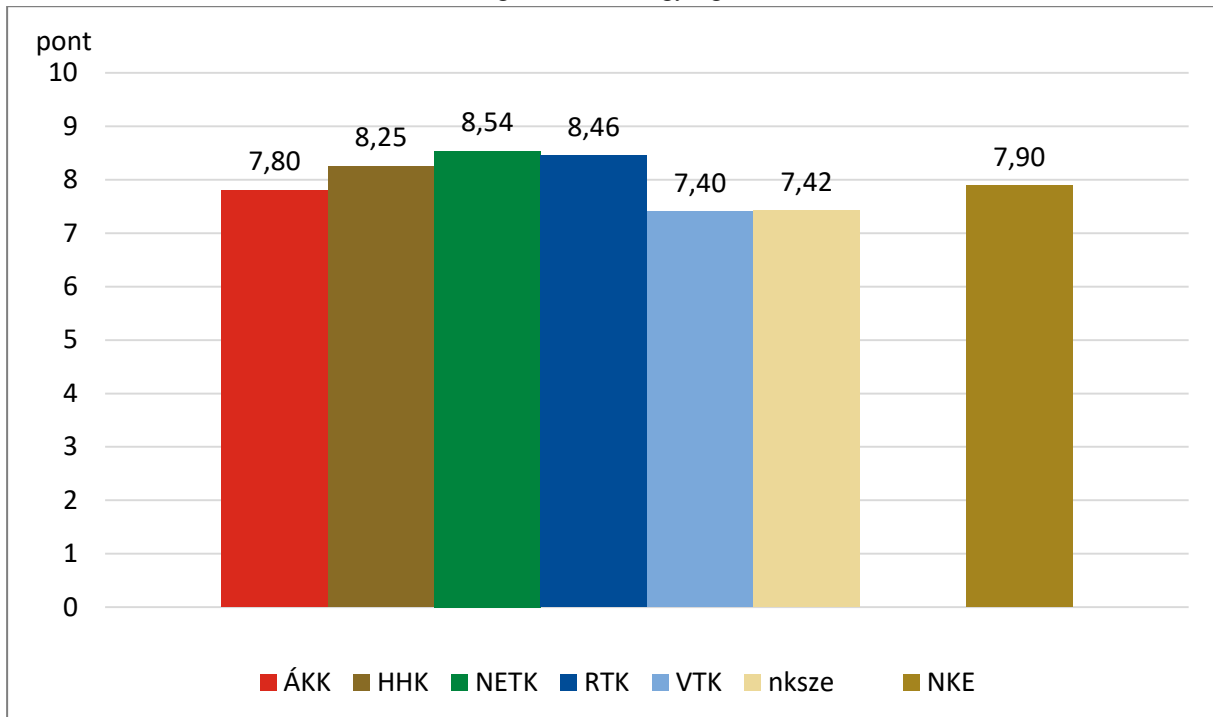
16. ábra: Az „Össességében mennyire elégedett közvetlen vezetője Önnel?” (N=654) és az „Össességében mennyire elégedett Ön a közvetlen vezetőjével?” kérdésekre adott válaszok átlagai szervezeti egységek szerint (N=685)



Elmondható, hogy a megkérdezettek úgy gondolják, közvetlen vezetőjük túlnyomóan elégedett velük, illetve az is, hogy a dolgozók is elégedettek a közvetlen vezetőjükkel. Kiemelendő, hogy az összes szervezeti egység esetében némileg pozitívabb volt a vezetők megítélése a válaszadók által, mint a vezetők velük kapcsolatban érzékelt elégedettsége, ugyanakkor az adatokból arra következtethetünk, hogy a vezetői-beosztotti kooperáció megfelelő szintű a szereplők számára a szervezetben.



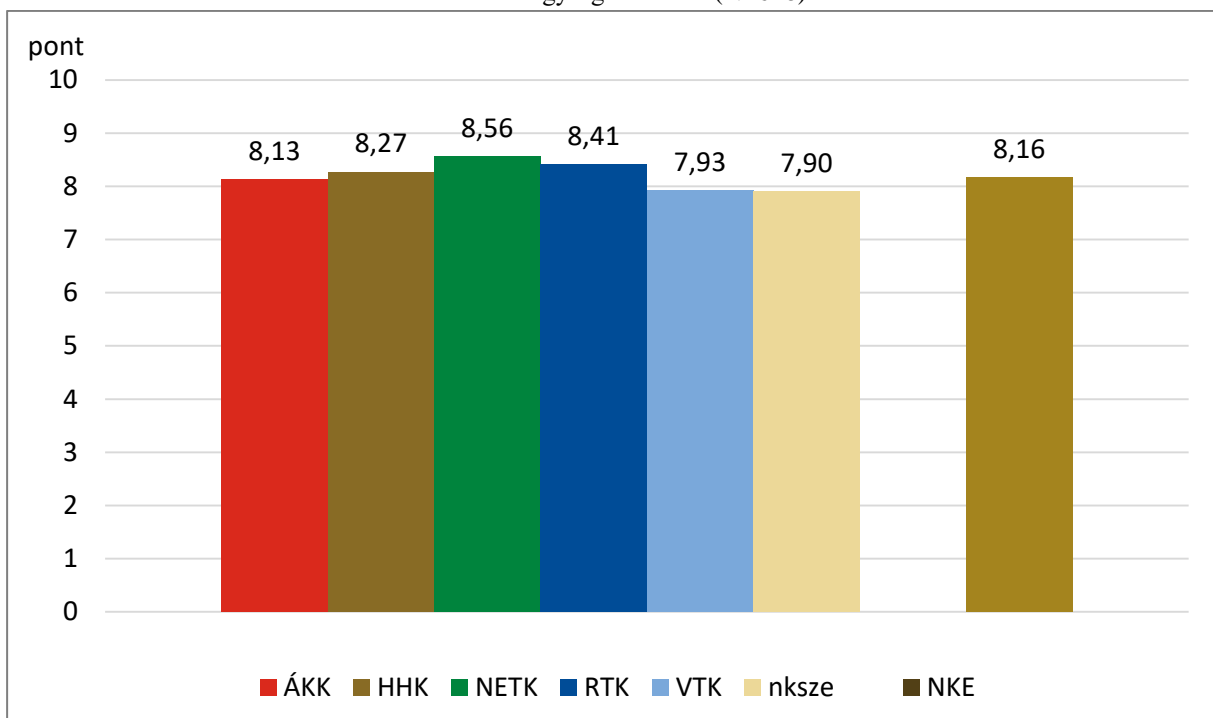
17. ábra: Az „Össességében mennyire elégedett Ön a munkájára kapott vezetői visszajelzésekkel?” kérdésre adott válaszok átlagai szervezeti egységek szerint (N=674)



Szintén pozitív kép rajzolódik ki a vezetői visszajelzésekkel kapcsolatos elégedettségről. A legmagasabb átlagos elégedettséget a NETK-n, míg a legalacsonyabbat a VTK-n és a nem kari szervezeti egységek dolgozói között mértük.

Szervezeti egység működése

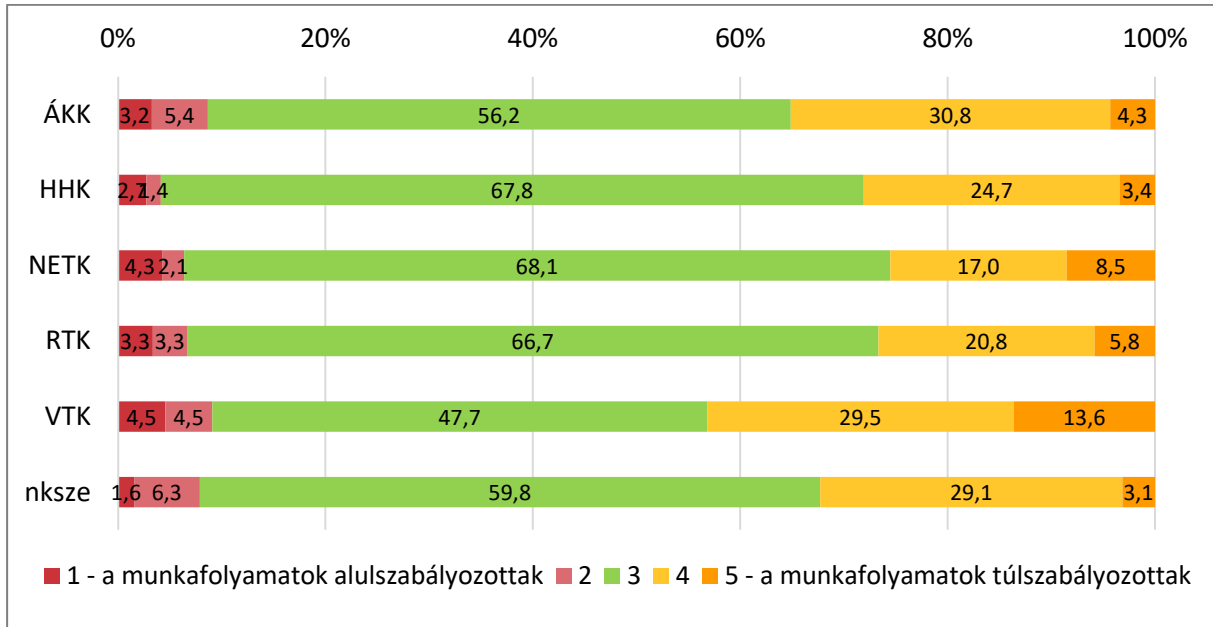
18. ábra: Az „Össességében mennyire hatékony a szervezeti egysége?” kérdésre adott válaszok átlagai szervezeti egységek szerint (N=618)





A szervezeti egységek hatékonyságáról szóló vélemények esetében a kari szintű szervezeti egységek között nagyon kicsi a különbség az elégedettség szempontjából.

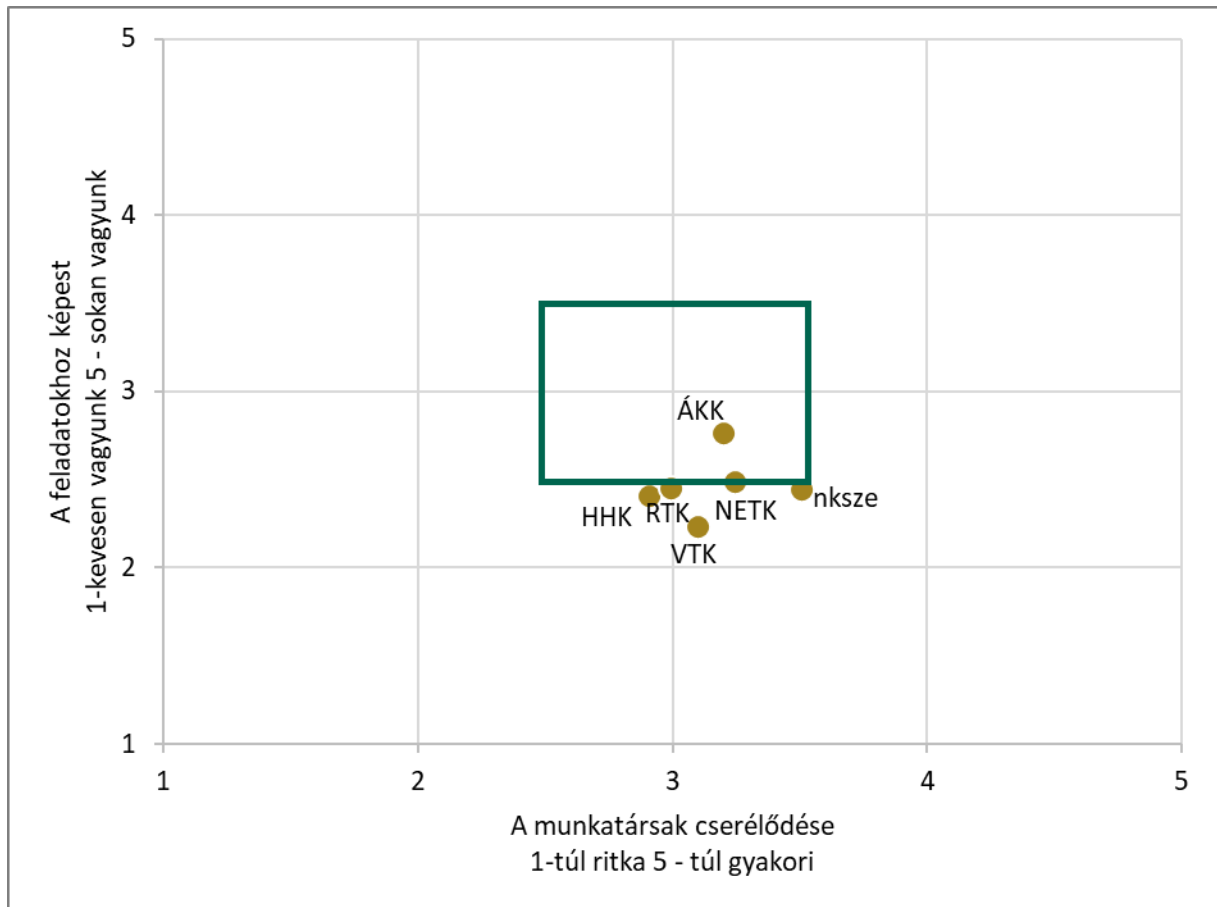
19. ábra: A munkafolyamatok alul-, illetve túlszabályozottságának mértéke a szervezetben a válaszadók szerint, szervezeti egységenként (N=669)



Általánosságban kijelenthető, hogy a munkafolyamatok a válaszadók többsége szerint megfelelő mértékben szabályozottak. Kari szintű bontásban kivételt jelent ez alól a VTK, ahol nem éri el az 50 százalékot azoknak az aránya, akik így nyilatkoztak. Kiemelendő, hogy a dolgozók sokkal nagyobb arányban számoltak be a folyamatok túlszabályozottságáról, mint az alulszabályozottságáról – különösen a VTK esetében igaz ez, ahol a túlszabályozottságra panaszkodók aránya meghaladja a 40 százalékot. Leginkább pozitív véleménnyel a NETK, a HHK és az RTK dolgozói rendelkeznek ebben a kérdésben.



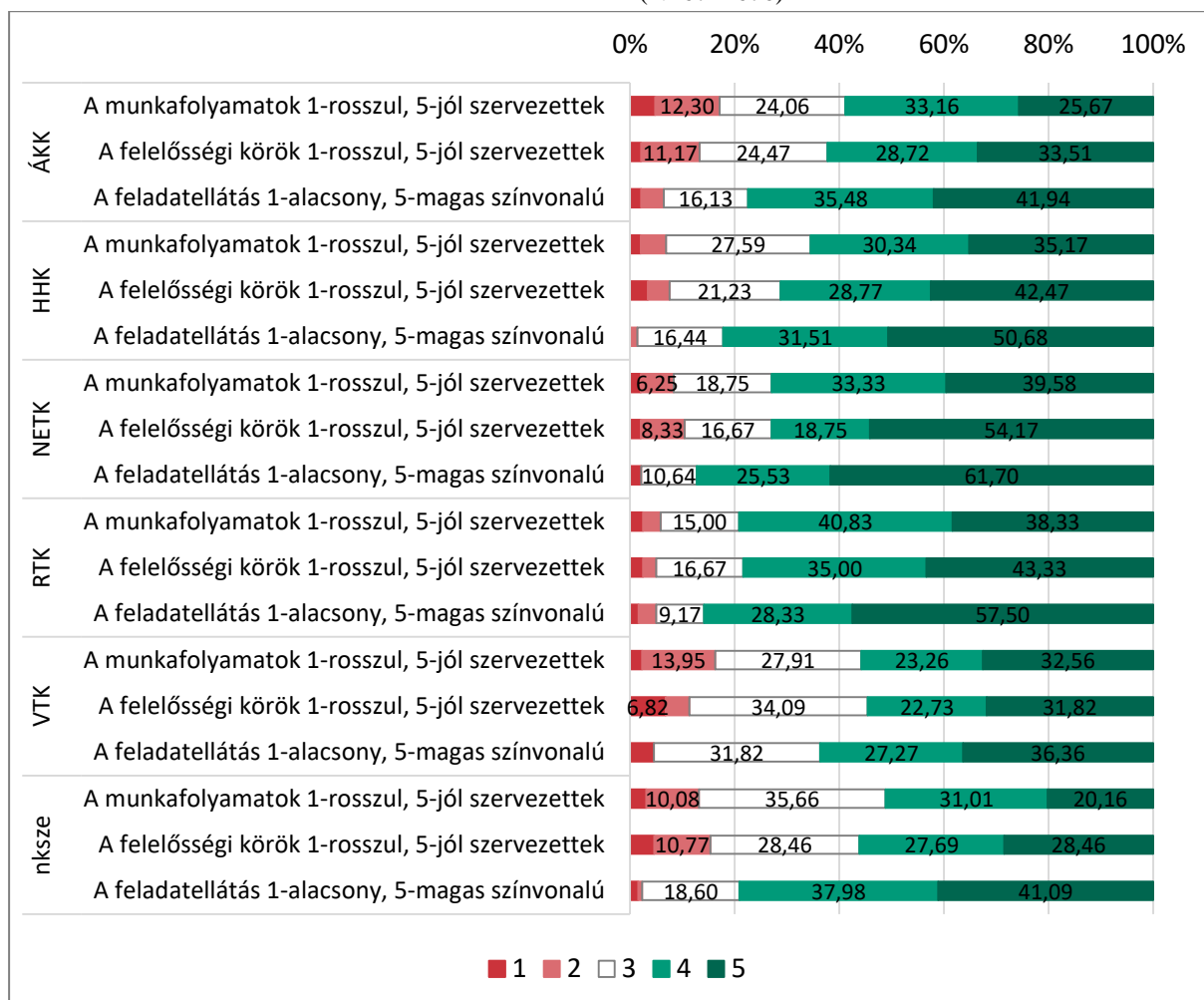
20. ábra: A munkatársi létszám és fluktuáció együttes megítélése szervezeti egységek szerinti bontásban (N=42–185)



A munkatársi létszám és a munkahelyi fluktuáció megítélésével kapcsolatban kiemelendő, hogy az ÁKK kivételével az összes szervezeti egységben úgy gondolják, hogy a feladatok mennyiségéhez képest az optimálisnál valamelyest kevesebben vannak. A válaszok alapján a munkahelyi fluktuáció nem jelent komoly problémát egyik szervezeti egység életében sem. Az ÁKK dolgozói mindkét dimenzióról kedvezően nyilatkoztak, úgy tűnik tehát, hogy itt megfelelő a létszám és a cserélődés mértéke egyaránt.



21. ábra: A munkafolyamatok, felelősségi körök, feladatellátás megítélésének megoszlása, szervezeti egységek szerinti bontásban (N=672–676)

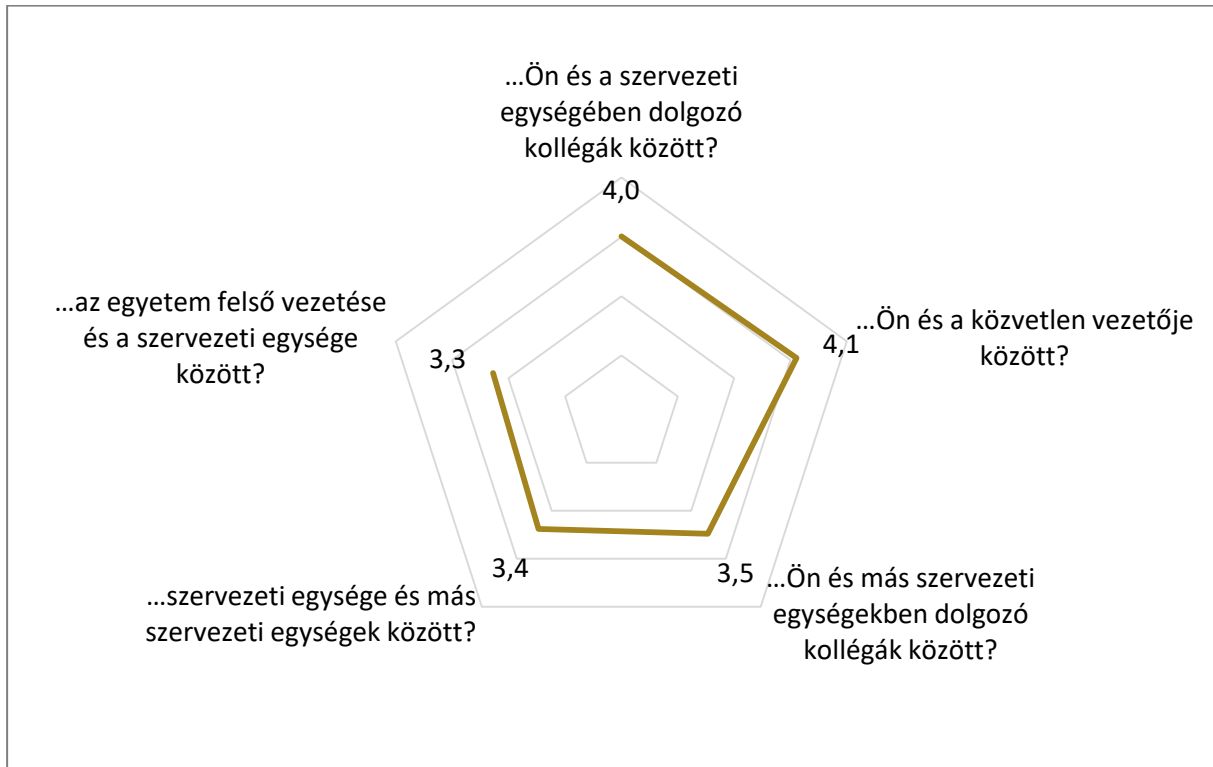


A munkafolyamatok szervezettségével, a feladatkörök lehatároltságával, illetve a feladatellátás színvonalával kapcsolatban született értékelések pozitívnak mondhatók. Legnagyobb arányban az RTK, a NETK és a HHK dolgozói ítélték meg kedvezően ezeket a kérdéseket. Kiemelendő, hogy minden szervezeti egység esetében a feladatellátás színvonalával voltak a leginkább elégedettek a megkérdezettek, ezt követte a felelősségi körök lehatároltsága, végül pedig a munkafolyamatok szervezettsége következett. Itt is a VTK és a nem kari szervezeti egységek esetében születtek a legkevésbé kedvező értékelések.



Kommunikáció

22. ábra: A „Milyenek tartja az információáramlást...?” kezdetű kérdésekre adott válaszok átlagértékei (N=534–710)



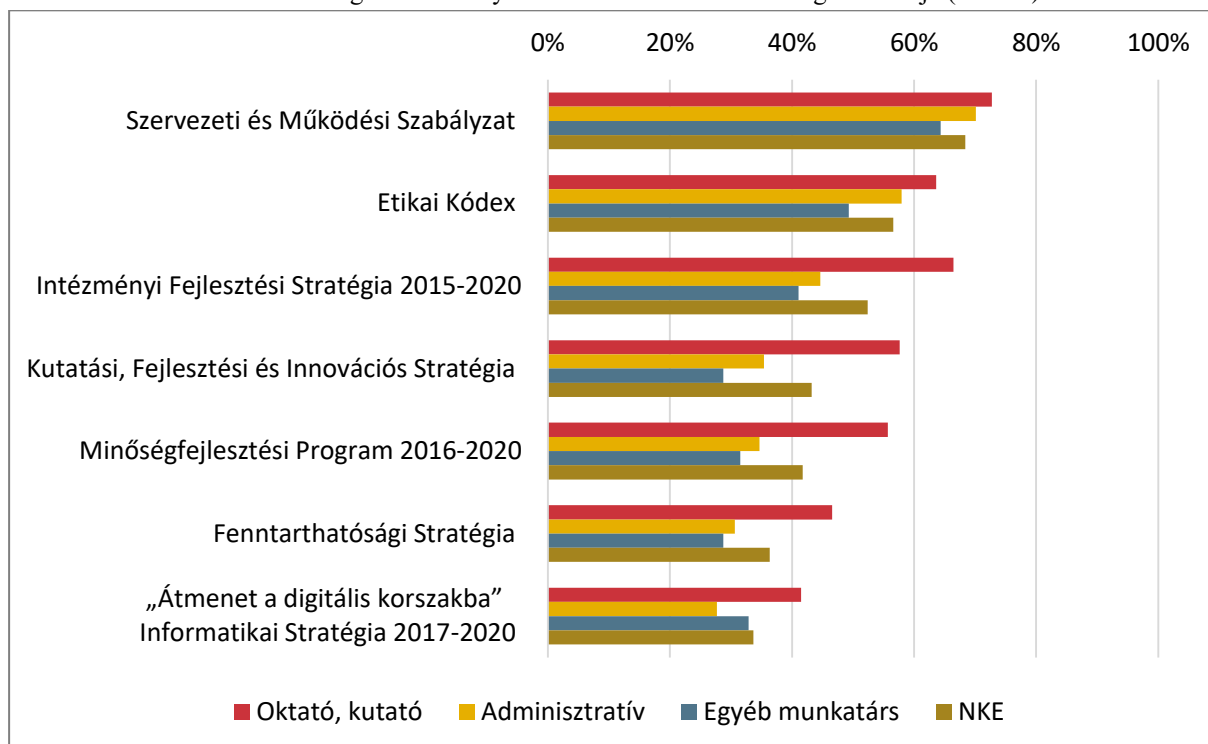
Az információáramlás megítélése is inkább pozitív kategóriába esik a megkérdezettek válasza alapján. A közvetlen vezető vonatkozásában 1-től 5-ig tartó skálán átlagosan 4,1-es, míg a dolgozó szervezeti egysége és az egyetem felső vezetése közötti információáramlás tekintetében 3,3-es átlagos értéket adtak a válaszadók.

2. táblázat: A „Milyenek tartja az információáramlást...?” kezdetű kérdésekre adott válaszok átlagértékei szervezeti egységek szerint (N=534–710)

	ÁKK	HHK	NETK	RTK	VTK	nksze	NKE
...Ön és a szervezeti egységében dolgozó kollégák között?	4,1	4,0	4,1	4,2	3,7	3,9	4,0
...Ön és a közvetlen vezetője között?	4,1	4,2	4,4	4,3	3,9	3,9	4,1
...Ön és más szervezeti egységekben dolgozó kollégák között?	3,5	3,6	3,5	3,6	3,1	3,5	3,5
...szervezeti egysége és más szervezeti egységek között?	3,4	3,5	3,4	3,5	3,1	3,3	3,4
...az egyetem felső vezetése és a szervezeti egysége között?	3,2	3,5	3,1	3,4	3,3	3,2	3,3

Szervezeti egységek szerinti bontásban a korábbi kérdésekkel megegyező tendenciákat láthatunk. Leginkább a NETK, az RTK és a HHK dolgozói voltak elégedettek az információáramlással, míg a legkevésbé a VTK dolgozói.

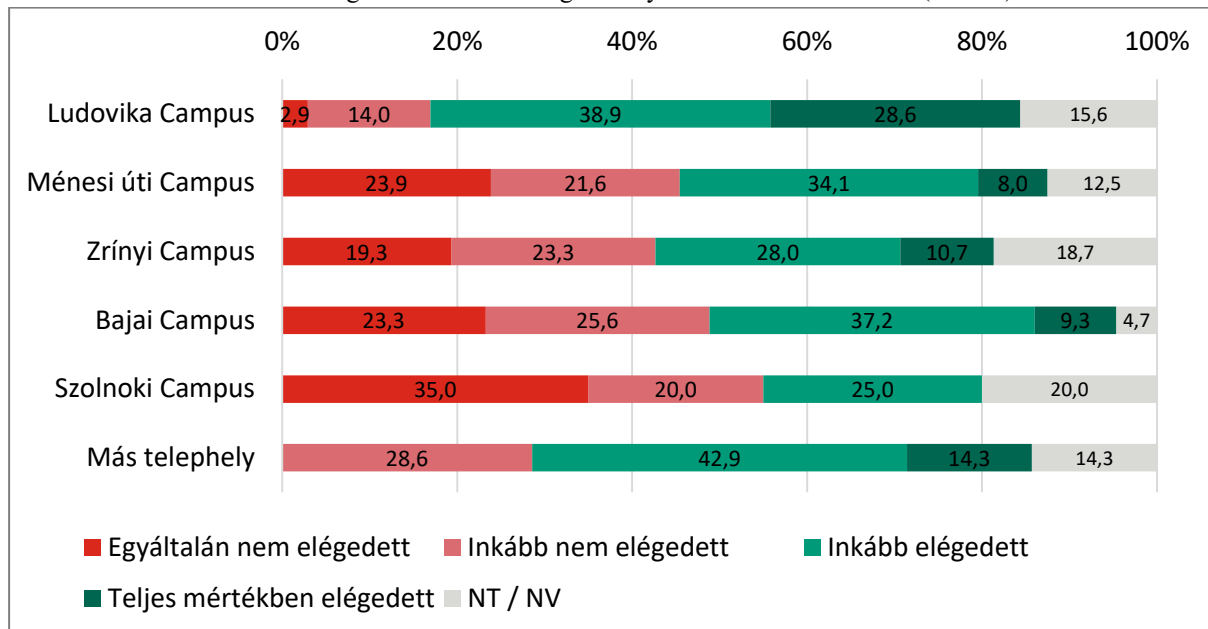
23. ábra: Stratégiai és szabályozó dokumentumok ismertségi sorrendje (N=750)



A stratégiai és szabályozó dokumentumok ismertsége az oktatók és a kutatók között a legmagasabb szintű, őket követik az adminisztratív, illetve az egyéb munkatársak. A legnagyobb arányban a Szervezeti és Működési Szabályzatot, az Etikai Kódexet, illetve az Intézményi Fejlesztési Stratégiát ismerik a megkérdezettek, ezeknél a dokumentumoknál az ismertségi arány meghaladja az 50 százalékot.

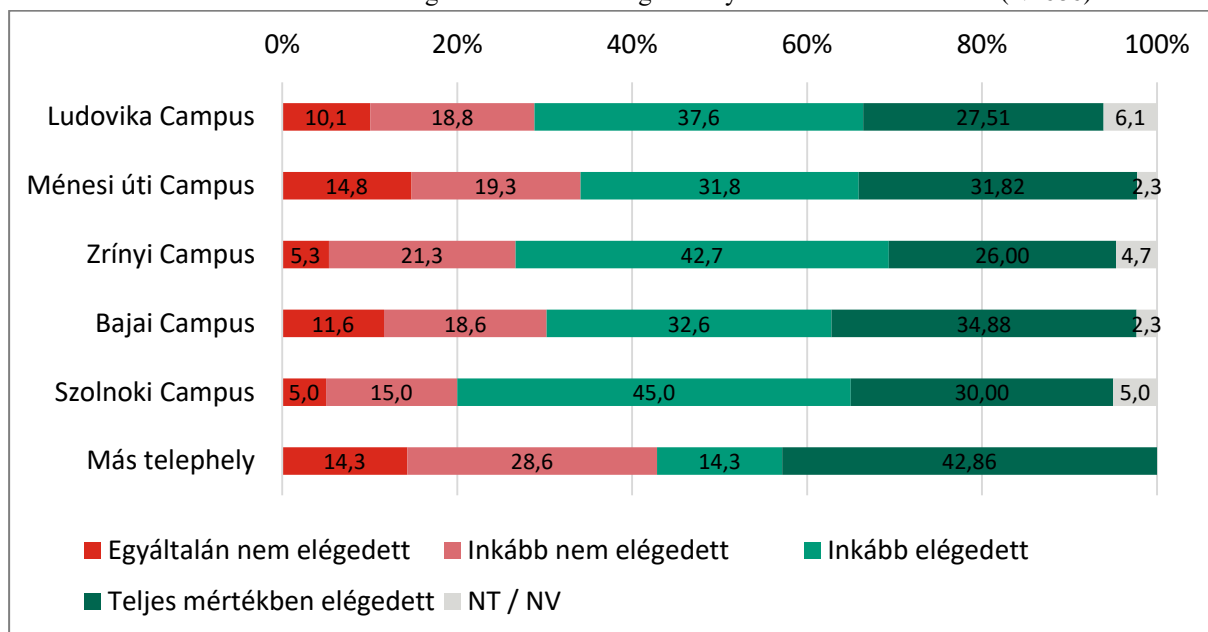
Munkavégzés, munkakörnyezet, infrastruktúra

24. ábra: A „Mennyire elégedett Ön a vezeték nélküli internethálózat adatátviteli sebességével?” kérdésre adott válaszok megoszlása a feladatvégzés helyszíne szerinti bontásban (N=686)



A vezeték nélküli internethálózat sebességével leginkább a Ludovika Campus dolgozói elégedettek, itt a megkérdezettek kevesebb, mint 20 százaléka nyilatkozott inkább negatívan. Az NKE többi campusa esetében sajnos az érvényes választ adók kisebb hányada számolt be arról, hogy elégedett lenne ezzel a fontos infrastrukturális tényezővel.

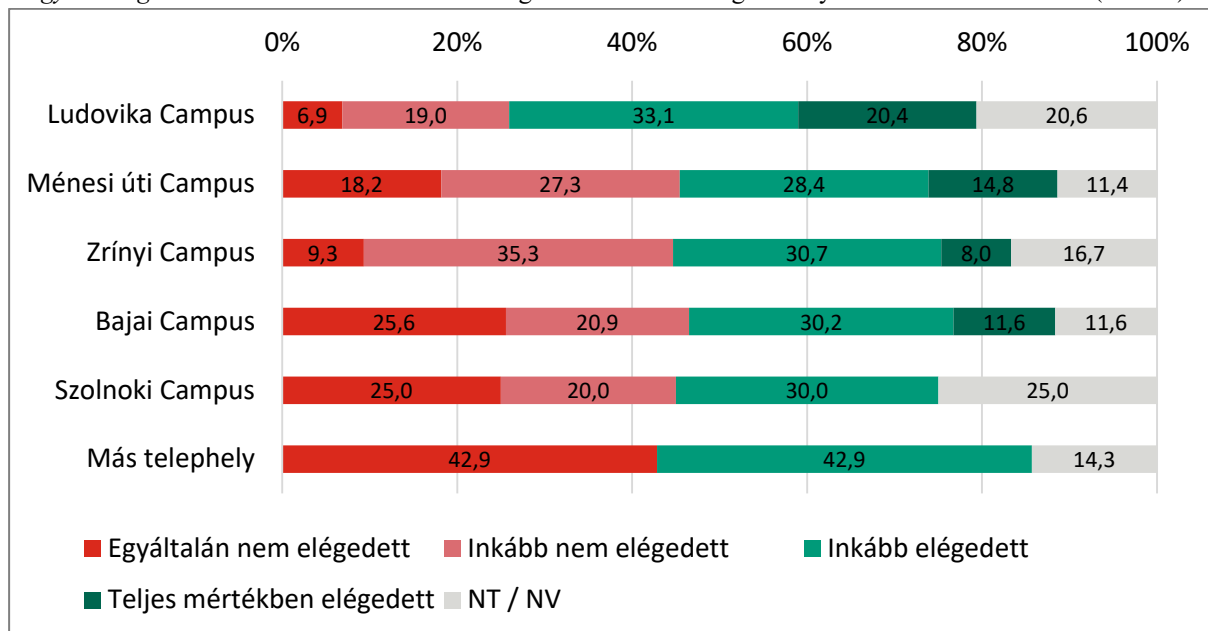
25. ábra: A „Mennyire elégedett Ön a munkaeszközéül szolgáló asztali számítógép/laptop használhatóságával?” kérdésre adott válaszok megoszlása a feladatvégzés helyszíne szerinti bontásban (N=686)



Nem figyelhetők meg ekkora különbségek a dolgozók számítógépének/laptopjának használhatóságával kapcsolatban. Itt leginkább a más telephelyeken, illetve a Ménesi úti Campuson dolgozók bizonyultak

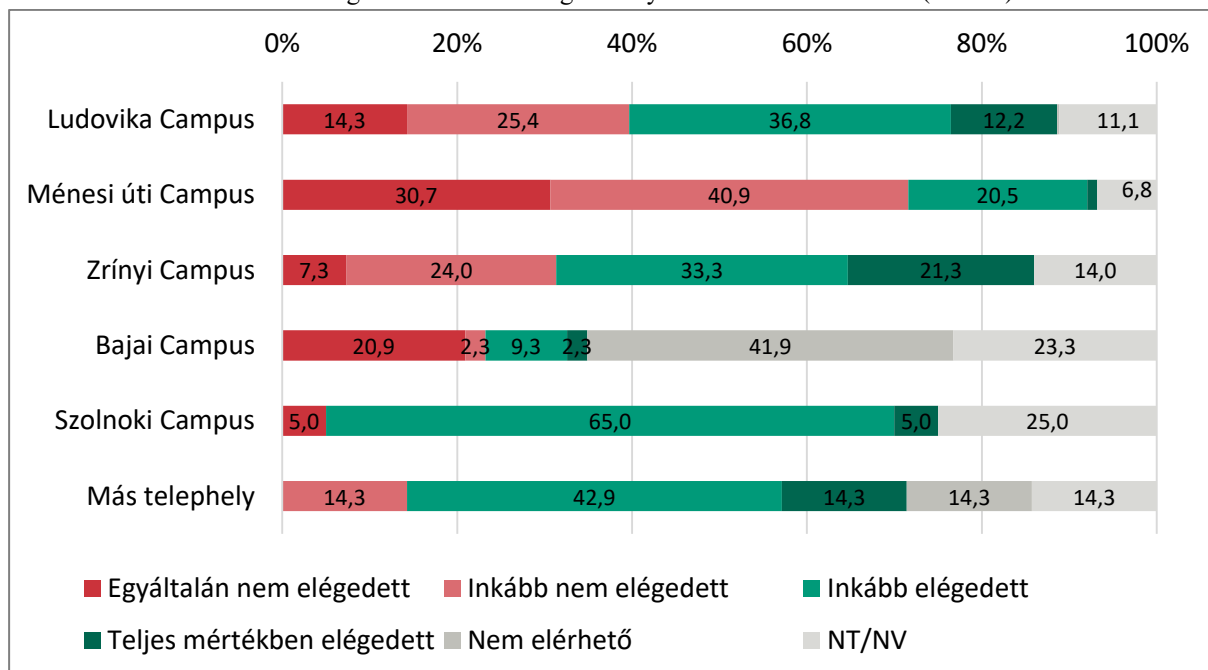
elégedetlennek, míg a Szolnoki Campus dolgozóinak csupán 20 százaléka nyilatkozott inkább negatívan.

26. ábra: A „Mennyire elégedett Ön a munkavégzéshez szükséges eszközök, programok igénylésének gyorsaságával?” kérdésre adott válaszok megoszlása a feladatvégzés helyszíne szerinti bontásban (N=686)



A munkavégzéshez szükséges eszközök és programok igénylése a válaszadók jelentős része szerint nem kellően gyors. A Ludovika Campuson dolgozó megkérdezettek szembesültek legkevésbé ezzel a problémával (25,9%), míg a többi telephely esetében nagyságrendileg a válaszadók fele nyilatkozott így.

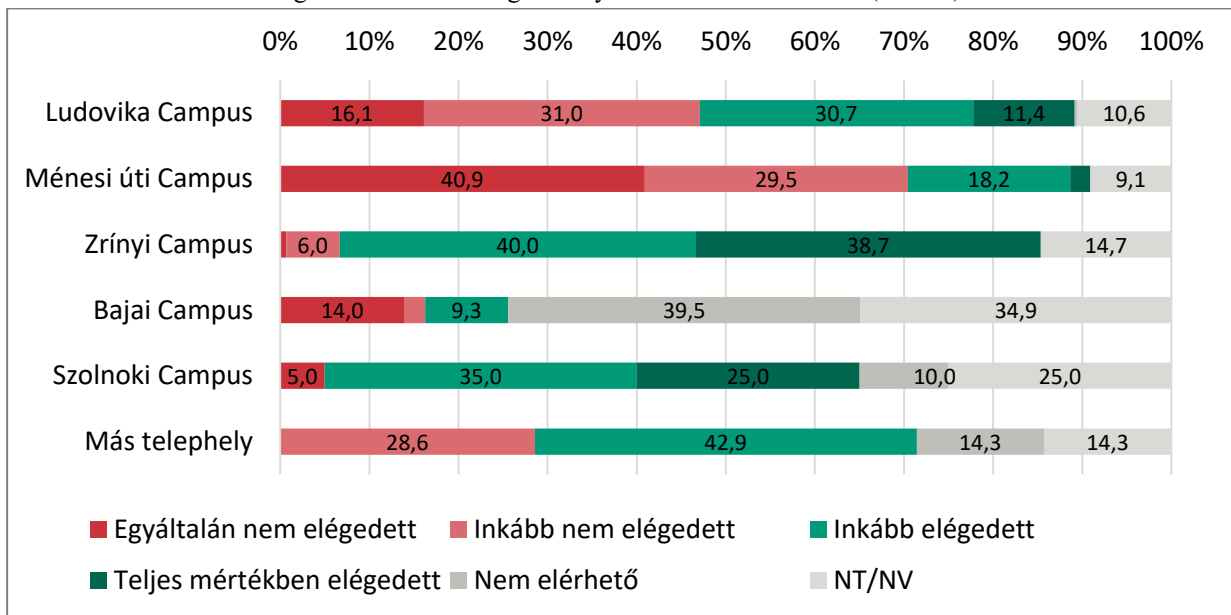
27. ábra: A „Mennyire elégedett Ön a munkavégzése helyén található étkezde kínálatával?” kérdésre adott válaszok megoszlása a feladatvégzés helyszíne szerinti bontásban (N=686)





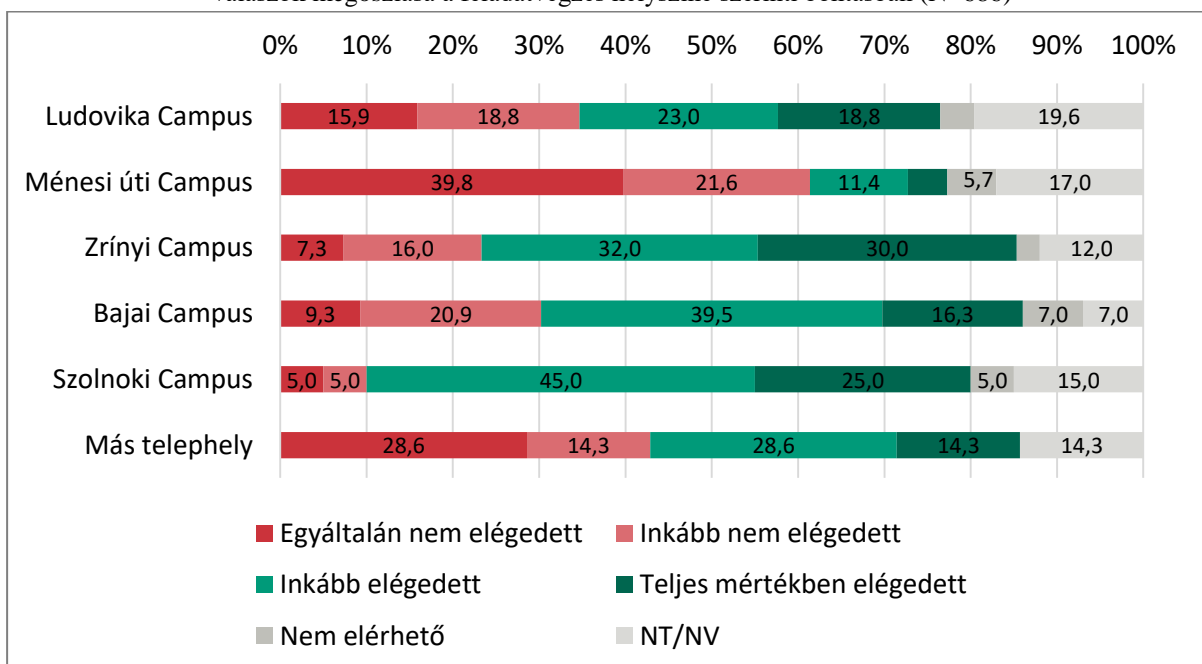
A munkavégzés helyén található étkezde kínálatának megítélésében nagy különbségek mutatkoznak az egyes campusok között. A Ménesi úton a megkérdezettek közel 75 százaléka számolt be elégedetlenségéről, de a Ludovika Campuson is megközelíti a 40 százalékot ez az arány. A többi telephely esetében ennél pozitívabb értékeléseket mértünk.

28. ábra: A „Mennyire elégedett Ön a munkavégzése helyén található étkezde áraival?” kérdésre adott válaszok megoszlása a feladatvégzés helyszíne szerinti bontásban (N=686)



Az étkezde árainak megítélése nagyságrendileg együtt mozog a kínálat megítélésével. Itt is a Ménesi úti Campuson dolgozó munkatársak voltak a leginkább elégedetlenek, de a Ludovikán dolgozó válaszadók közel fele szintén drágállta az étkezdet. A Zrínyi Campuson ezzel szemben csupán a megkérdezettek 6 százaléka számolt be elégedetlenségéről.

29. ábra: A „Mennyire elégedett Ön a szelektív hulladékgyűjtés lehetőségeivel a munkahelyén?” kérdésre adott válaszok megoszlása a feladatvégzés helyszíne szerinti bontásban (N=686)

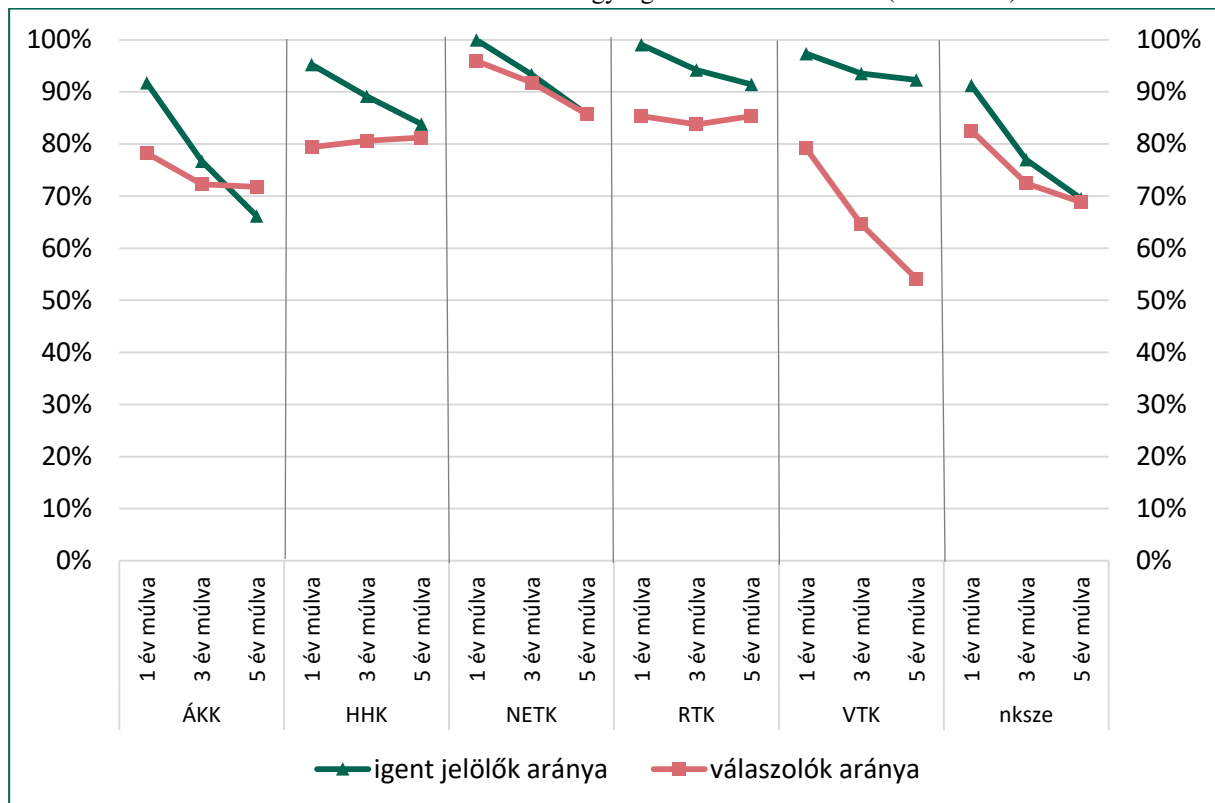




A szelektív hulladékgyűjtés lehetőségéről szintén a Ménesi úti Campuson dolgozó kollégák nyilatkoztak a leginkább negatívan – több, mint 60 százalékuk számolt be elégedetlenségéről e tekintetben. A Ludovika dolgozói között pozitívabb a kép, itt már többségben voltak azok, akik elégedettnek mondták magukat. A Szolnoki Campuson az érvényes választ adók 70 százaléka volt elégedett.

Összelégedettség, karriercélok, NKE megítélése

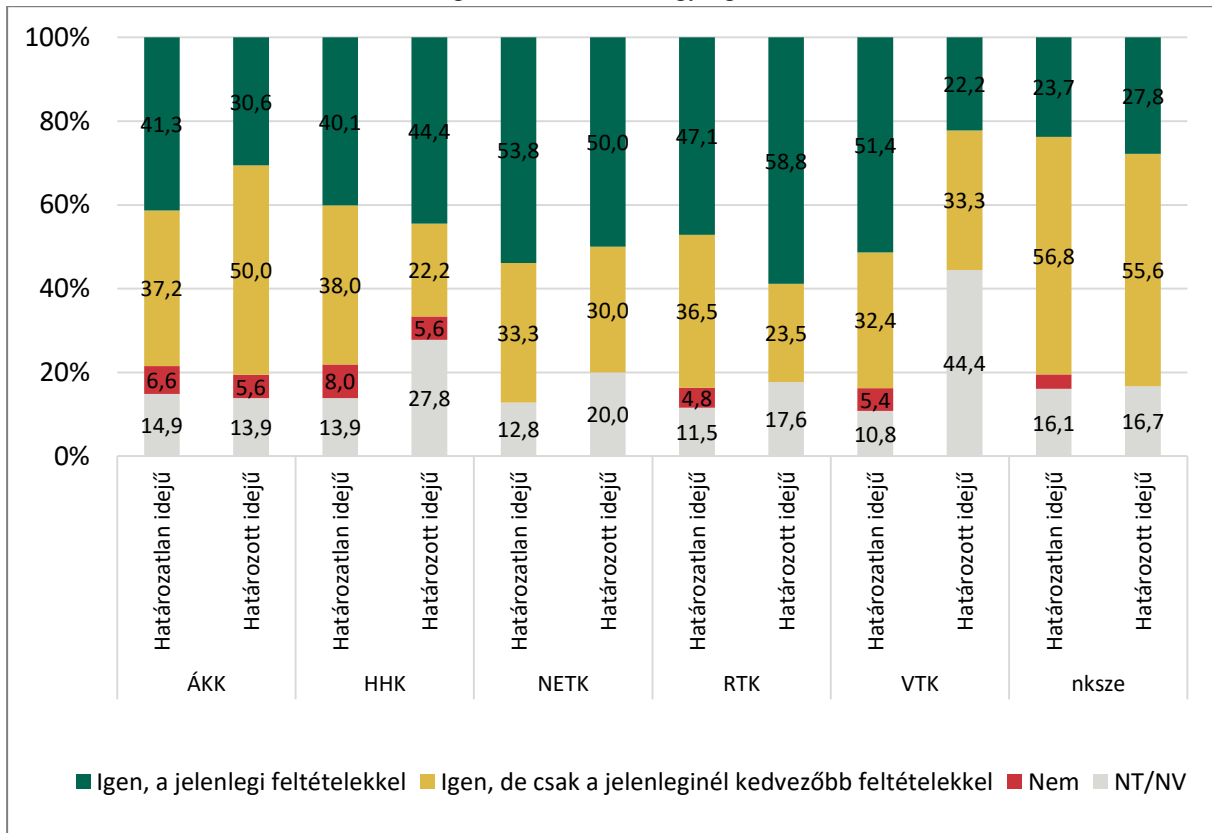
30. ábra: A „Ha csak Önön múlna, valószínűnek tartja, hogy 1 év/3 év/5 év múlva is az NKE-n fog dolgozni?” kérdésre adott válaszok szervezeti egységek szerinti bontásban (N=26–158)



Az RTK-n és a VTK-n volt a legmagasabb azoknak az aránya, akik elképzelhetőnek tartják, hogy 1/3/5 éven belül is még az NKE-n fognak dolgozni, mind a három időtartam esetében 90 százalék fölött volt a maradni vágyók aránya. Az ÁKK-n és a nem kari szervezeti egységekben volt a legalacsonyabb ez az arány, bár a leghosszabb, 5 éves időtartam esetében is 60 százalék fölött volt a maradást tervezők aránya. A legkisebb arányban a Víz tudományi Karon válaszoltak a kérdésre.



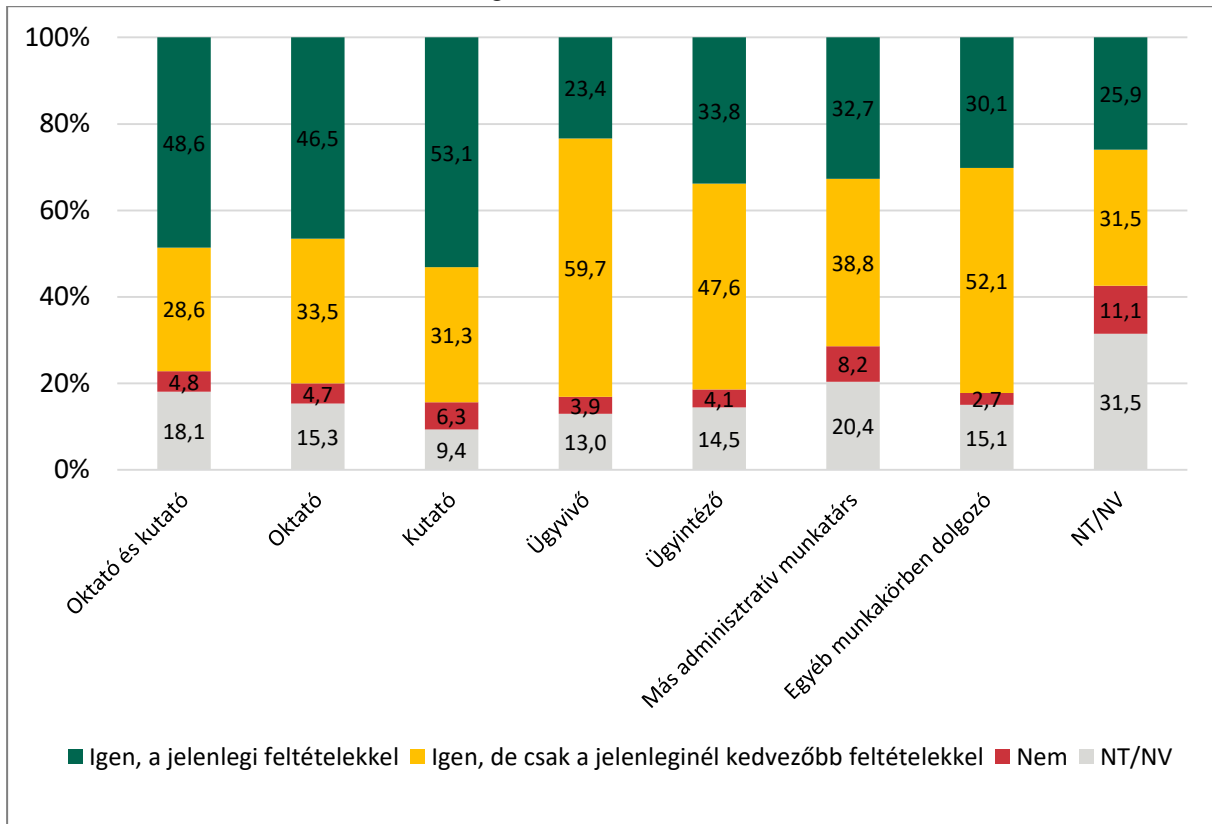
31. ábra: A „Ha Ön most újra munkahelyet keresne/munkahelyet váltana, akkor újra választaná az NKE-t?” kérdésre adott válaszok megoszlása szervezeti egységek szerinti bontásban (N=700)



Általánosságban elmondható, hogy a határozatlan idejű szerződéssel rendelkező munkatársak választanák szívesen újra az NKE-t, ha munkahelyet keresnének vagy váltanának. Az ÁKK esetében 50,0 százalék, a nem kari szervezeti egységek esetében pedig 55,6 százalék volt azok aránya, akik határozott idejű szerződéssel rendelkeztek, de csak a jelenleginél kedvezőbb feltételekkel választanák újra az NKE-t. Az ÁKK-n 6,6, a HHK-n pedig 8,0 százalék volt azok aránya, akik határozott idejű szerződéssel rendelkeztek, de nem választanák újra az NKE-t. A legmagasabb arányban a VTK-n dolgozók jelölték a „nem tudom/nem válaszolok” válaszkategóriát (44,4%).



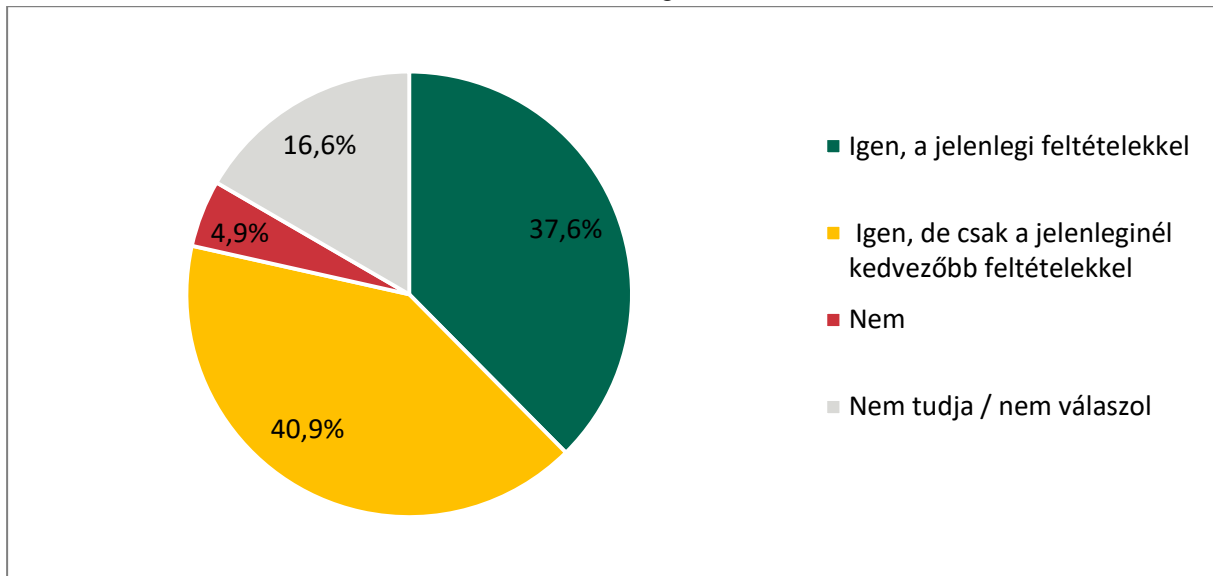
32. ábra: A „Ha Ön most újra munkahelyet keresne/munkahelyet váltana, akkor újra választaná az NKE-t?” kérdésre adott válaszok megoszlása munkakörök szerinti bontásban (N=750)



Legmagasabb arányban (53,1%) a kutatók jelölték azt, hogy a jelenlegi feltételekkel is újra az NKE-t választanák munkahelyváltás esetén. Az ügyvivők közel kétharmada, 59,7 százaléka, az egyéb munkakörben dolgozók 52,1 százaléka a jelenleginél kedvezőbb feltételekkel választaná újra az egyetemet. A „más adminisztratív munkatárs” válaszlehetőséget jelölők 8,2 százaléka viszont nem választaná az NKE-t újra munkahelyváltás esetén.



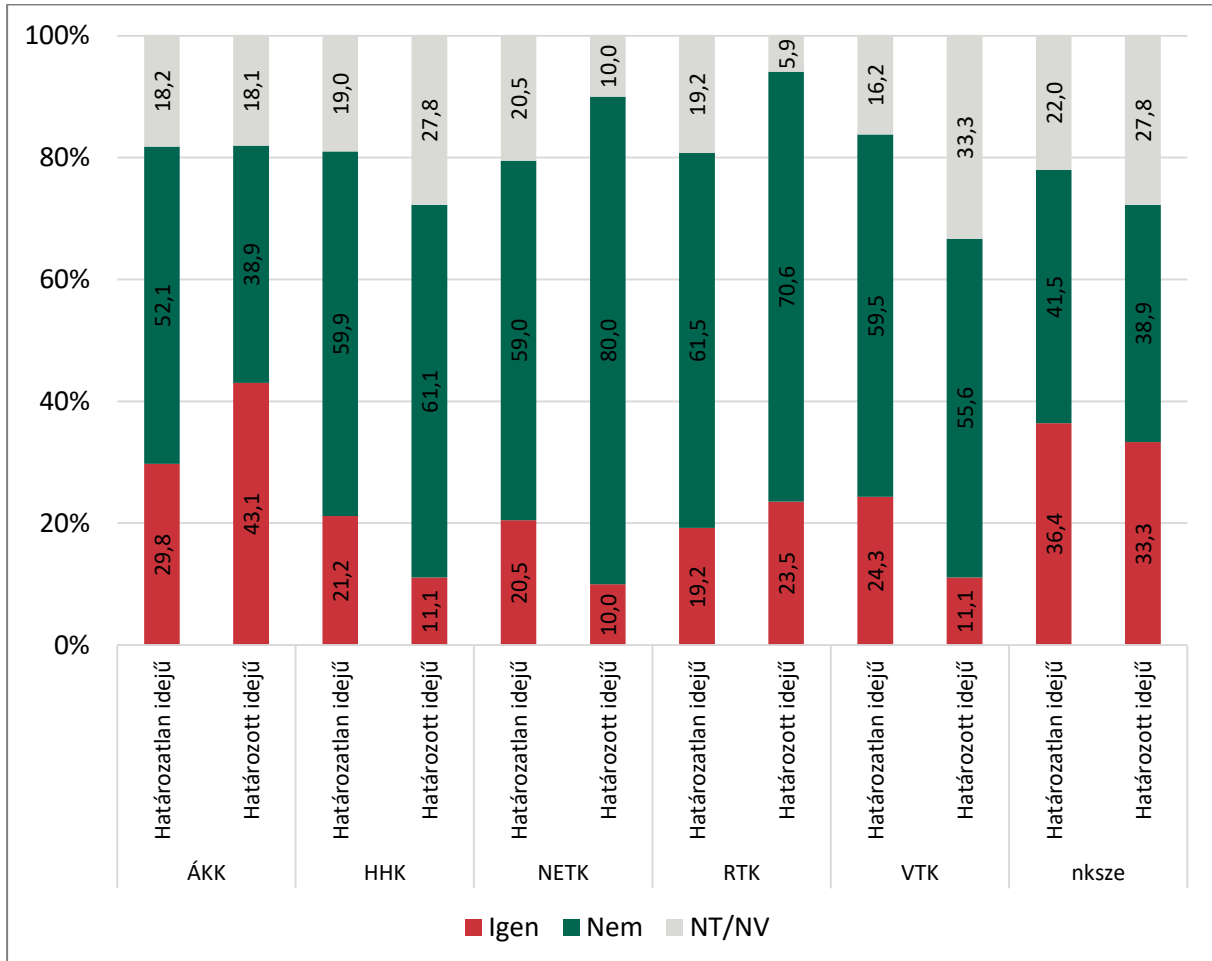
33. ábra: A „Ha Ön most újra munkahelyet keresne/munkahelyet váltana, akkor újra választaná az NKE-t?” kérdésre adott válaszok megoszlása (N=750)



Az egyetemi dolgozók 37,6 százaléka a jelenlegi feltételekkel is, 40,9 százaléka csak a jelenleginél kedvezőbb feltételekkel választaná újra az NKE-t munkahelyéül. A kérdés kapcsán 16,6 százalék volt a „nem tudom/nem válaszolok” válaszkategóriát jelölők aránya.



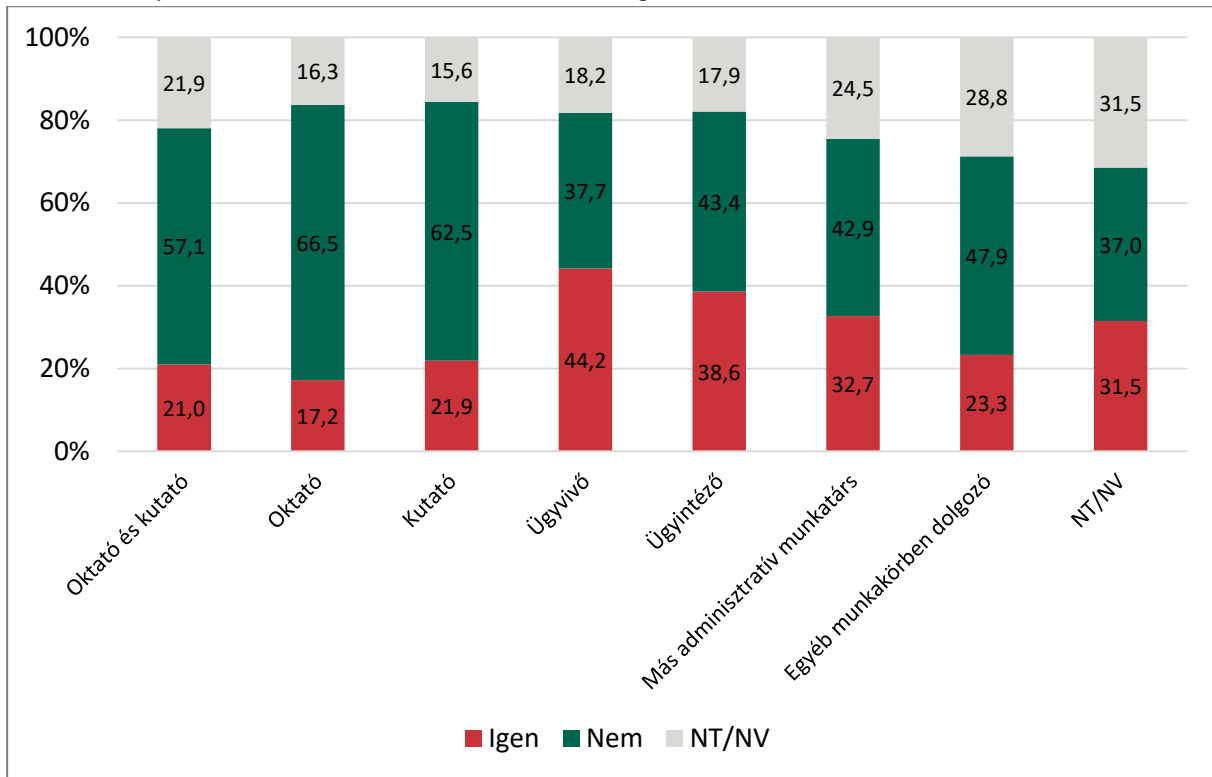
34. ábra: „Az utóbbi fél évben felmerült-e Önben, hogy ha lehetőség adódik, elhagyná az egyetemet, és munkahelyet változtatna?” kérdésre adott válaszok megoszlása szervezeti egységek és szerződéstípusok szerinti bontásban (N=700)



Az ÁKK-n határozott idejű pozícióban dolgozók 43,1 százalékában merült fel az utóbbi fél évben, hogy ha lehetősége adódna rá, akkor munkahelyet változtatna, míg a nem kari szervezeti egységekben dolgozók körében ez az arány 33,3 százalék. A NETK-n dolgozóknak a legkevésbé a munkahelyváltás gondolata, körükben a határozott munkaidejű szerződéssel rendelkezőknek csupán a 10,0 százaléka gondolkodott ezen.



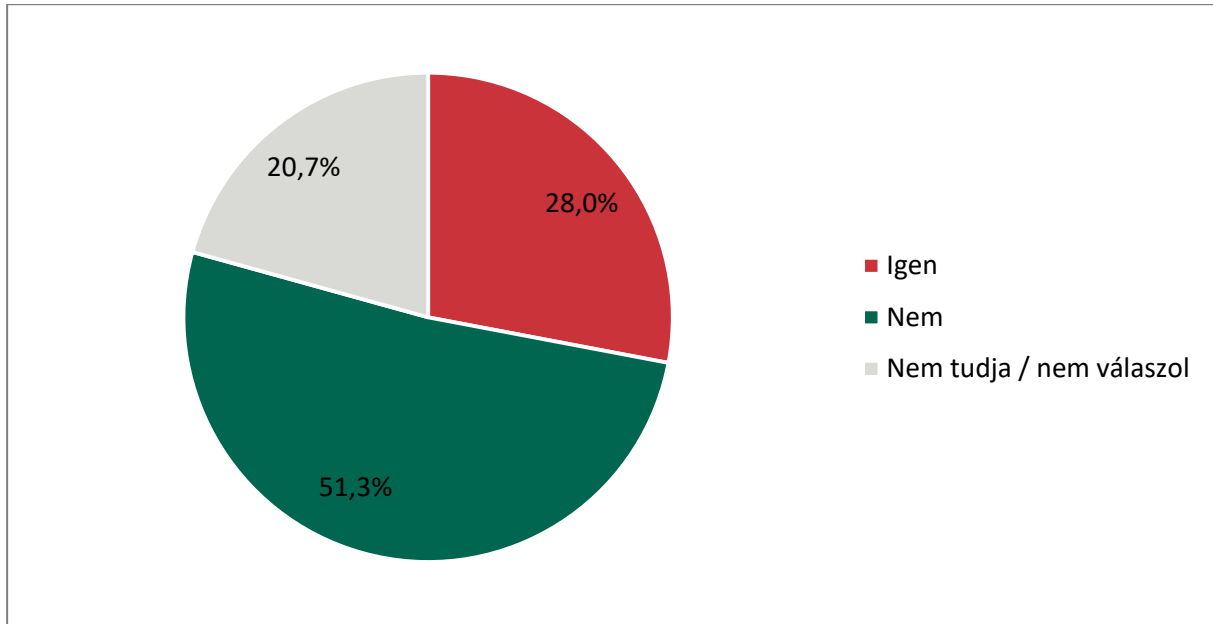
35. ábra: „Az utóbbi fél évben felmerült-e Önben, hogy ha lehetőség adódik, elhagyná az egyetemet, és munkahelyet változtatna?” kérdésre adott válaszok megoszlása munkakörök szerinti bontásban (N=750)



A munkahelyváltásra vonatkozó kérdés válaszai összecsengenek az előző „Ha Ön most újra munkahelyet keresne/munkahelyet váltana, akkor újra választaná az NKE-t?” kérdésre adott válaszokkal, mivel ebben a kérdésben is leginkább az ügyvivők, ügyintézők és más adminisztratív munkatársak voltak elégedetlenek a pozíciójukkal. Az ügyvivők 44,2 százaléka gondolkodott már munkahelyváltáson, ugyanakkor figyelemre méltó, hogy az oktató és kutató, valamint a csak kutató pozícióban dolgozók körében is 20 százalék fölötti ez az arány.

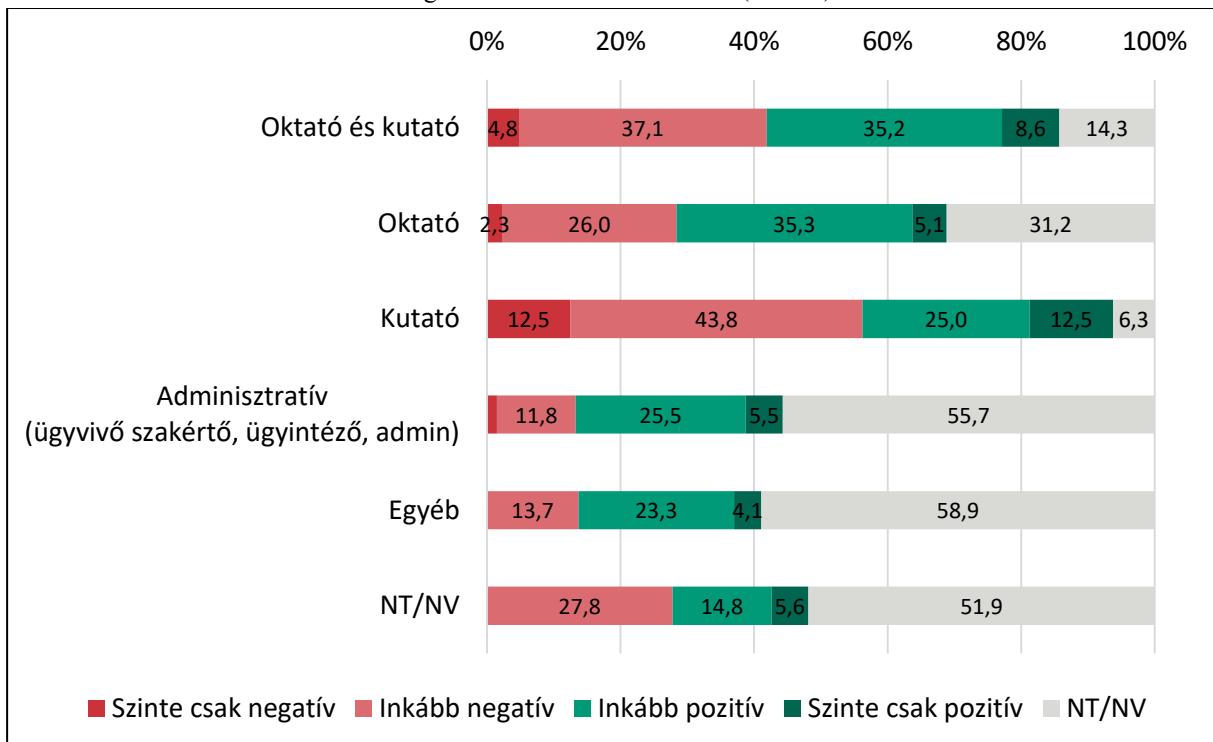


36. ábra: „Az utóbbi fél évben felmerült-e Önben, hogy ha lehetőség adódik, elhagyná az egyetemet, és munkahelyet változtatna?” kérdésre adott válaszok megoszlása (N=750)



Az egyetemi dolgozók több, mint felében (51,3%) nem merült fel az a gondolat az elmúlt fél évben, hogy elhagyná az egyetemet, és munkahelyet változtatna, ugyanakkor 28,0 százalékukban igen, valamint magas a „nem tudom/nem válaszolok” választ jelölők aránya is (20,7%).

37. ábra: Az „Ön milyennek találja az NKE megítélését az akadémiai szektorban?” kérdésre adott válaszok megoszlása munkakörök szerint (N=750)

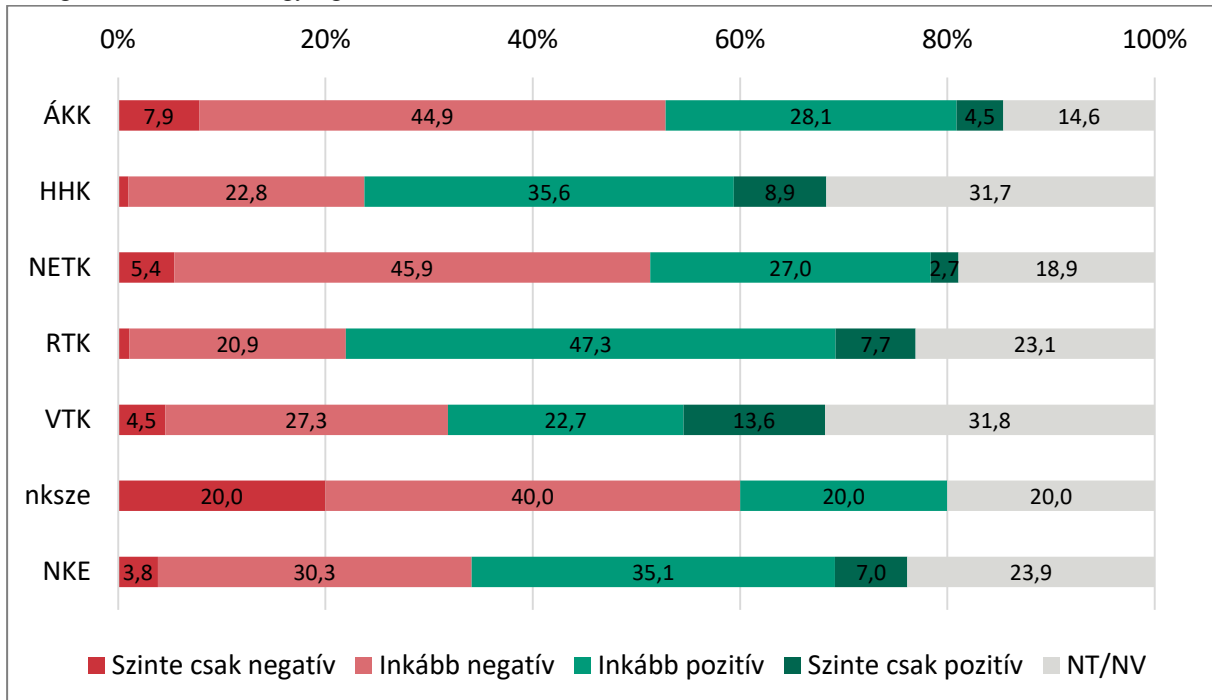


Az egyetemen dolgozó kutatók 56,3 százaléka szerint az NKE megítélése szinte csak negatív vagy inkább negatív az akadémiai szektorban, de az oktatók és oktató-kutató pozícióban lévők körében is



magas a negatív véleményeket jelölők aránya. Az adminisztratív és egyéb munkakörben dolgozók érthető módon nagy arányban jelölték a „nem tudom/nem válaszolok” válaszlehetőséget (50% fölött).

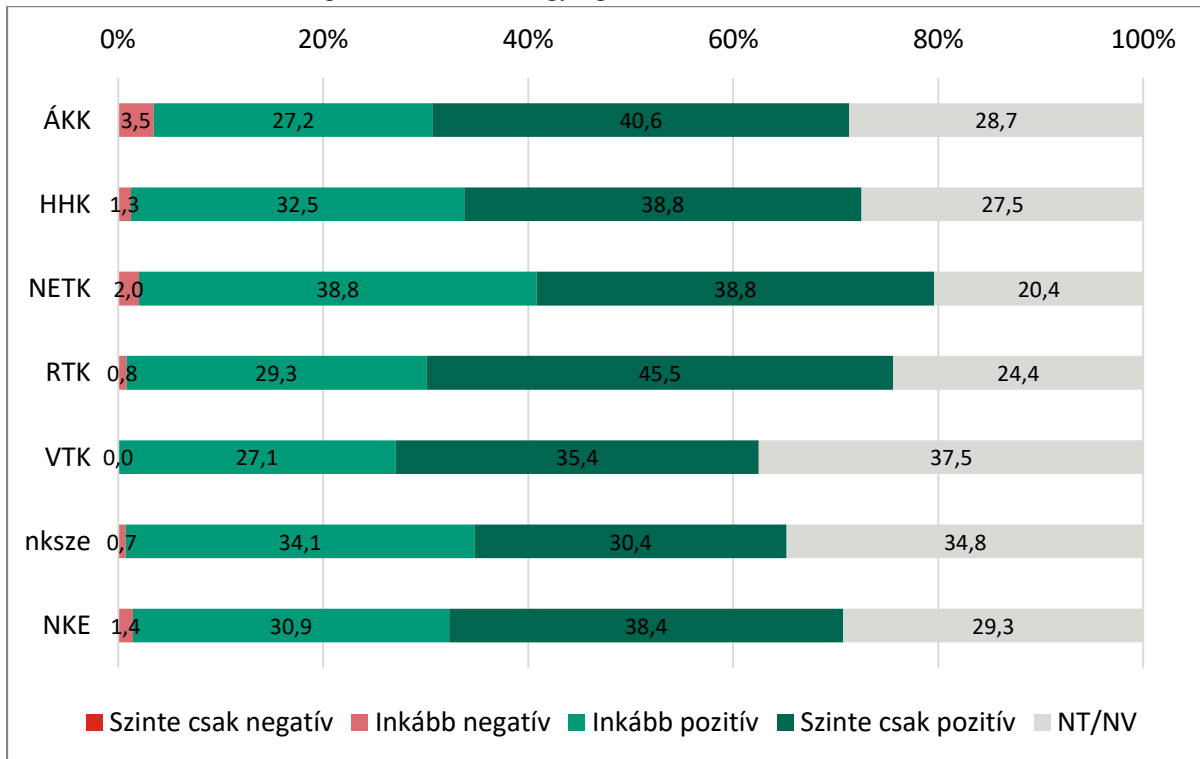
38. ábra: Az „Ön milyennek találja az NKE megítélését az akadémiai szektorban?” kérdésre adott válaszok megoszlása szervezeti egységek szerinti bontásban (N=5–335, csak az oktató és kutató munkatársak válaszai)



Az RTK-n, valamint a HHK-n dolgozók jelölték a legnagyobb arányban azt, hogy az akadémiai szektorban inkább pozitív vagy szinte csak pozitív az NKE megítélése – a HHK esetében 44,6 százalék, az RTK esetében pedig 54,9 százalék ez az arány. A nem kari szervezeti egységekben, valamint az ÁKK-n gondolják a legnagyobb arányban azt, hogy szinte csak negatív, vagy inkább negatív az NKE megítélése, előbbi esetében 60,0 százalék, utóbbiban pedig 52,8 százalék a negatív válaszokat jelölők aránya.

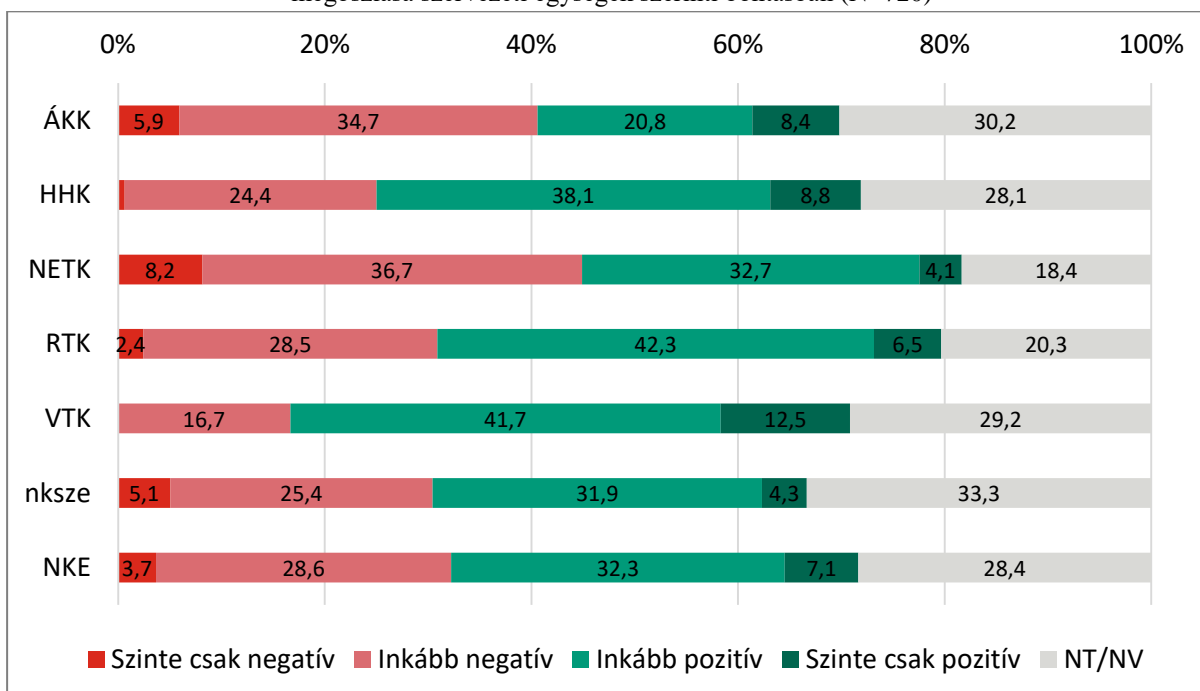


39. ábra: Az „Ön milyenek találja az NKE megítélését a kormányzat részéről?” kérdésre adott válaszok megoszlása szervezeti egységek szerinti bontásban (N=720)



Az NKE kormányzat részéről történő megítélésében jóval egységesebben nyilatkoztak az egyes karok: a válaszadók túlnyomó többsége szerint (60 százalék fölött) inkább pozitív vagy szinte csak pozitív az NKE megítélése.

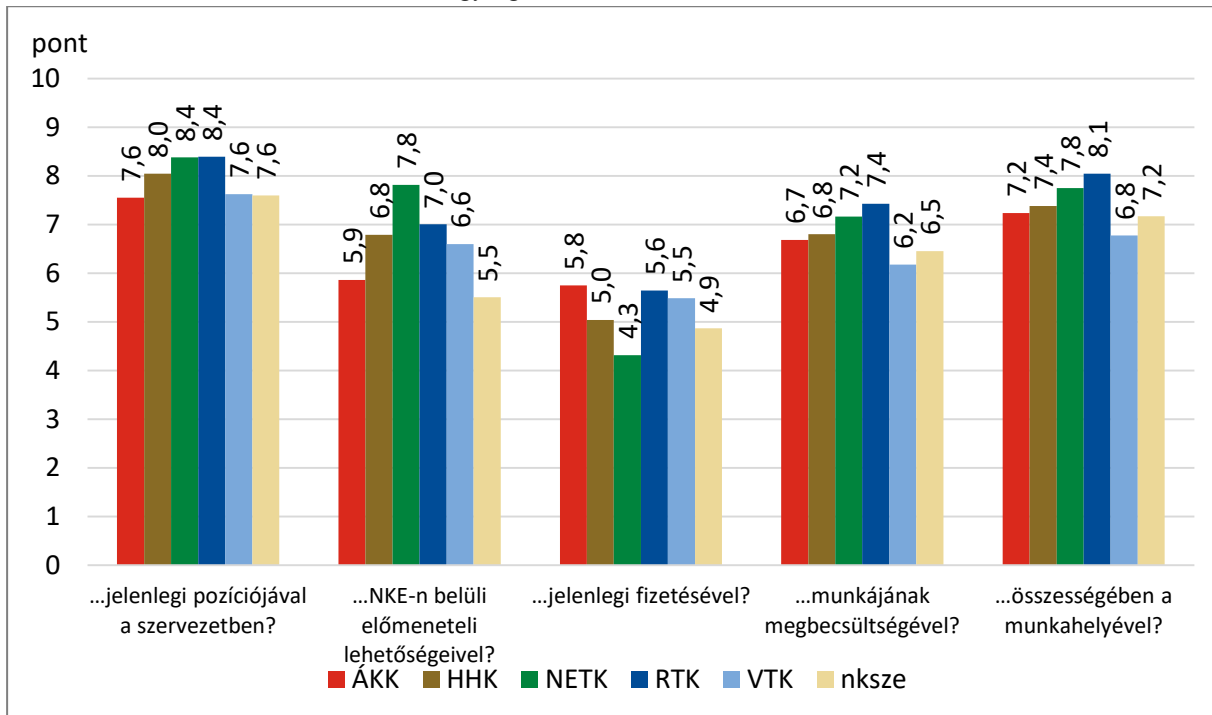
40. ábra: Az „Ön milyenek találja az NKE megítélését a közéletben, sajtóban?” kérdésre adott válaszok megoszlása szervezeti egységek szerinti bontásban (N=720)



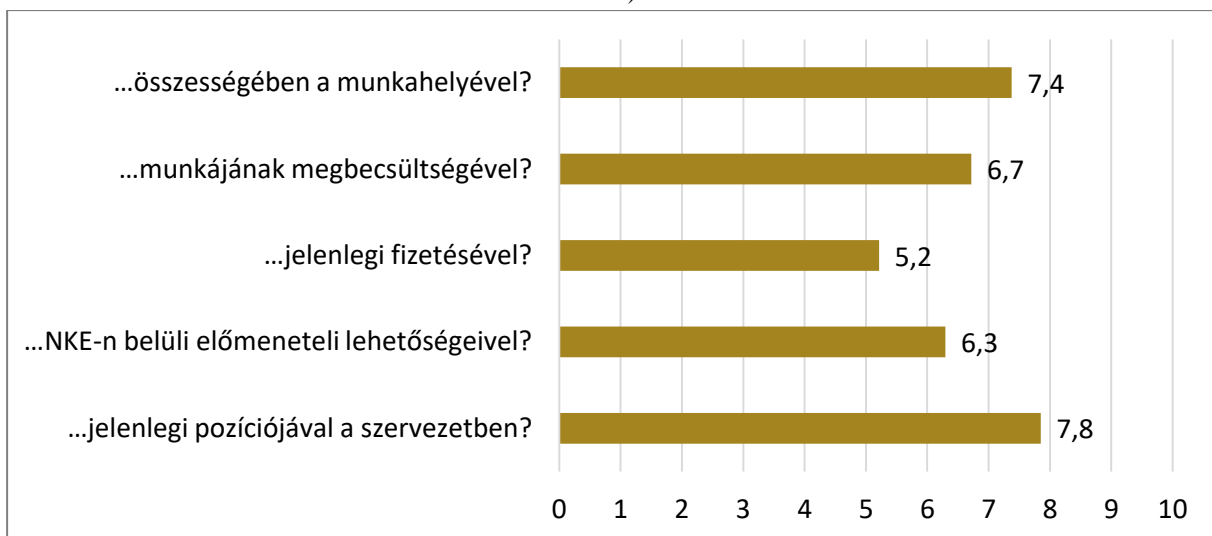


Az NKE közélet és sajtó általi megítélése leginkább a VTK-n, a HHK-n és az RTK-n dolgozók szerint pozitív. A VTK-n dolgozók 54,2 százaléka szerint inkább pozitív vagy szinte csak pozitív az egyetem közéleti megítélése. Az ÁKK-n, a NETK-n dolgozók esetében a negatív megítélést jelölők aránya magasabb. A NETK-n 44,9 százalék a szinte csak negatív és inkább negatív válaszlehetőséget jelölők aránya.

41. ábra: Az „Összességében mennyire elégedett...?” kezdetű kérdésekre adott válaszok átlagai szervezeti egységek szerint (N=589–672)



42. ábra: Az „Összességében mennyire elégedett...?” kezdetű kérdésekre adott válaszok átlagértékei (N=609–698)



A munkatársi elégedettség kérdőívére választ adók egy 0-10-ig terjedő skálán a felsoroltak közül összességében a jelenlegi pozíciójukkal a legelégedettebbek. Ezen kérdés kapcsán az egyetemi dolgozók átlagértéke 7,8 volt, ezt az értéket az RTK és a NETK 8,4-8,4-es átlaggal, illetve a HHK 8,0 ponttal teljesítette felül. A munkatársak a munkahelyükkel való elégedettségüket átlagosan 7,4 pontos értékkel



jellemezték. Az összegytemi értékhez képest átlagosan elégedettebbek a NETK-n (7,8) és az RTK-n (8,1) dolgozók voltak. Az előmeneteli lehetőségekkel az összegytemi átlaghoz (6,3) képest a nem kari szervezeti egységekben dolgozók elégedettek a legkevésbé, az ő átlagos értékük 5,5 volt. A feltett összegző kérdések közül a fizetéssel való elégedettség megítélése bizonyult a legnegatívabbnak minden karon és szervezeti egységben. Az összegytemi átlag 5,2, ennél jóval alacsonyabb a NETK-n mért érték (4,3). Az egyetemi dolgozók átlagosan 6,7-es értéket adtak a munkájuk megbecsülésére, itt az RTK értéke 7,4, a NETK-é pedig 7,2 volt.



Ábrajegyzék

1. ábra: „Melyik karon, intézetben dolgozik Ön?” (N=720)	6
2. ábra: „Ön a Nemzeti Közszolgálati Egyetem melyik kampuszán dolgozik?” (N=686).....	7
3. ábra: „Hány éve dolgozik a Nemzeti Közszolgálati Egyetemen, beleértve a jogelődöket is?” (N=646)	7
4. ábra: „Az alábbiak közül feladatai szempontjából melyiket tartja jellemzőnek?”	8
5. ábra: „Az alábbiak közül feladatai szempontjából melyiket tartja jellemzőnek?” kérdésre adott válaszok megoszlása szervezeti egység szerinti bontásban (N=720).....	8
6. ábra: A „Jelenleg milyen kinevezése van Önnek?” kérdésre adott válaszok megoszlása szervezeti egység szerinti bontásban (N=700)	9
7. ábra: Az „Összességében mennyire elégedett a munkája során Önre bízott feladatokkal?” kérdésre adott válaszok átlagai szervezeti egységek szerint (N=725)	10
8. ábra: Az „Összességében mennyire elégedett az Önre bízott tantárgyi portfólióval?” kérdésre adott válaszok átlagai szervezeti egységek szerint (N=299)	11
9. ábra: A „Feladatainak hány százaléka szakmai és hány százaléka adminisztratív? Milyen arányt tartana optimálisnak?” kérdésekre adott válaszok megoszlása munkakörök szerinti bontásban	11
10. ábra: A kérdezettek feladatai szakmai és adminisztratív arányának eltérése az optimálisnak tartott arányok átlagától, munkakörök szerinti bontásban (N=694–664).....	12
11. ábra: A kérdezettek feladatai szakmai és adminisztratív arányának eltérése az optimálisnak tartott arányok átlagától, szervezeti egységek szerinti bontásban (N=44–718).....	13
12. ábra: A „Sikeresnek tartja magát a munkájában?” kérdésre adott válaszok átlagai szervezeti egységek szerint (N=694).....	14
13. ábra: Az „Összességében mennyire támogatja szakmai fejlődését a szervezet?” kérdésre adott válaszok átlagai szervezeti egységek szerint (N=562)	15
14. ábra: Az „Összességében mennyire tartja családbarát munkahelynek az NKE-t?” kérdésre adott válaszok átlagai szervezeti egységek szerint (N=611)	16
15. ábra: Az „Összességében mennyire elégedett a munkahelyi légkörrel?” kérdésre adott válaszok átlagai szervezeti egységek szerint (N=702)	17
16. ábra: Az „Összességében mennyire elégedett közvetlen vezetője Önnel?” (N=654) és az „Összességében mennyire elégedett Ön a közvetlen vezetőjével?” kérdésekre adott válaszok átlagai szervezeti egységek szerint (N=685).....	18
17. ábra: Az „Összességében mennyire elégedett Ön a munkájára kapott vezetői visszajelzésekkel?” kérdésre adott válaszok átlagai szervezeti egységek szerint (N=674).....	19
18. ábra: Az „Összességében mennyire hatékony a szervezeti egysége?” kérdésre adott válaszok átlagai szervezeti egységek szerint (N=618).....	19
19. ábra: A munkafolyamatok alul-, illetve túlszabályozottságának mértéke a szervezetben a válaszadók szerint, szervezeti egységenként (N=669).....	20
20. ábra: A munkatársi létszám és fluktuáció együttes megítélése szervezeti egységek szerinti bontásban (N=42–185)	21
21. ábra: A munkafolyamatok, felelősségi körök, feladatellátás megítélésének megoszlása, szervezeti egységek szerinti bontásban (N=672–676)	22
22. ábra: A „Milyennek tartja az információáramlást...?” kezdetű kérdésekre adott válaszok átlagértékei (N=534–710)	23
23. ábra: Stratégiai és szabályozó dokumentumok ismertségi sorrendje (N=750).....	24



24. ábra: A „Mennyire elégedett Ön a vezetékek nélküli internethálózat adatátviteli sebességével?” kérdésre adott válaszok megoszlása a feladatvégzés helyszíne szerinti bontásban (N=686)	25
25. ábra: A „Mennyire elégedett Ön a munkaeszközéül szolgáló asztali számítógép/laptop használhatóságával?” kérdésre adott válaszok megoszlása a feladatvégzés helyszíne szerinti bontásban (N=686)	25
26. ábra: A „Mennyire elégedett Ön a munkavégzéshez szükséges eszközök, programok igénylésének gyorsaságával?” kérdésre adott válaszok megoszlása a feladatvégzés helyszíne szerinti bontásban (N=686)	26
27. ábra: A „Mennyire elégedett Ön a munkavégzése helyén található étkezde kínálatával?” kérdésre adott válaszok megoszlása a feladatvégzés helyszíne szerinti bontásban (N=686)	26
28. ábra: A „Mennyire elégedett Ön a munkavégzése helyén található étkezde áraival?” kérdésre adott válaszok megoszlása a feladatvégzés helyszíne szerinti bontásban (N=686)	27
29. ábra: A „Mennyire elégedett Ön a szelektív hulladékgyűjtés lehetőségeivel a munkahelyén?” kérdésre adott válaszok megoszlása a feladatvégzés helyszíne szerinti bontásban (N=686)	27
30. ábra: A „Ha csak Önön múlna, valószínűnek tartja, hogy 1 év/3 év/5 év múlva is az NKE-n fog dolgozni?” kérdésre adott válaszok szervezeti egységek szerinti bontásban (N=26–158).....	28
31. ábra: A „Ha Ön most újra munkahelyet keresne/munkahelyet váltana, akkor újra választaná az NKE-t?” kérdésre adott válaszok megoszlása szervezeti egységek szerinti bontásban (N=700).....	29
32. ábra: A „Ha Ön most újra munkahelyet keresne/munkahelyet váltana, akkor újra választaná az NKE-t?” kérdésre adott válaszok megoszlása munkakörök szerinti bontásban (N=750)	30
33. ábra: A „Ha Ön most újra munkahelyet keresne/munkahelyet váltana, akkor újra választaná az NKE-t?” kérdésre adott válaszok megoszlása (N=750)	31
34. ábra: „Az utóbbi fél évben felmerült-e Önben, hogy ha lehetőség adódik, elhagyná az egyetemet, és munkahelyet változtatna?” kérdésre adott válaszok megoszlása szervezeti egységek és szerződéstípusok szerinti bontásban (N=700)	32
35. ábra: „Az utóbbi fél évben felmerült-e Önben, hogy ha lehetőség adódik, elhagyná az egyetemet, és munkahelyet változtatna?” kérdésre adott válaszok megoszlása munkakörök szerinti bontásban (N=750)	33
36. ábra: „Az utóbbi fél évben felmerült-e Önben, hogy ha lehetőség adódik, elhagyná az egyetemet, és munkahelyet változtatna?” kérdésre adott válaszok megoszlása (N=750).....	34
37. ábra: Az „Ön milyennek találja az NKE megítélését az akadémiai szektorban?” kérdésre adott válaszok megoszlása munkakörök szerint (N=750).....	34
38. ábra: Az „Ön milyennek találja az NKE megítélését az akadémiai szektorban?” kérdésre adott válaszok megoszlása szervezeti egységek szerinti bontásban (N=5–335, csak az oktató és kutató munkatársak válaszai)	35
39. ábra: Az „Ön milyennek találja az NKE megítélését a kormányzat részéről?” kérdésre adott válaszok megoszlása szervezeti egységek szerinti bontásban (N=720)	36
40. ábra: Az „Ön milyennek találja az NKE megítélését a közéletben, sajtóban?” kérdésre adott válaszok megoszlása szervezeti egységek szerinti bontásban (N=720)	36
41. ábra: Az „Összességében mennyire elégedett...?” kezdetű kérdésekre adott válaszok átlagai szervezeti egységek szerint (N=589–672).....	37
42. ábra: Az „Összességében mennyire elégedett...?” kezdetű kérdésekre adott válaszok átlagértékei (N=609–698)	37